

Nota sobre Cerambycidae (Col.) nuevos o interesantes para Aragón.

Alvaro y Fernando MURRIA BELTRAN, Avda. de Navarra, 7-9, esc. 1ª, 2º A; 50010 ZARAGOZA.

La revisión de algunos ejemplares de cerambícidos (Coleoptera: Cerambycidae), nos permite aportar tres nuevas especies para la Comunidad Autónoma de Aragón:

Poecilium alni (L., 1767)

HUESCA: Javierrelatre, 24-IV-96, Alfredo González leg.

Phytoecia cylindrica (L., 1758)

HUESCA: Benasque, VII-92.

Opsilia malachitica (Luc., 1849)

ZARAGOZA: Montes de Torrero, IV-93, E. Murria leg.

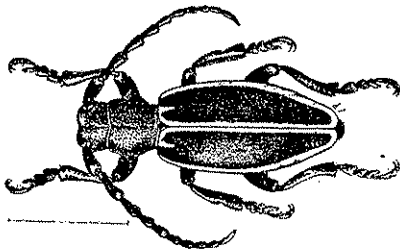
Además de nuevas localizaciones de dos especies interesantes:

Oxypleurus nodieri Mulsant, 1839

ZARAGOZA: El Frago, 5-V-96, E. Murria leg.

Tragosoma depsarium (L., 1767)

HUESCA: Estación de Canfranc, 19-VII-95.



Erebia lefevrei y *Erebia epiphron* nuevas especies de Lepidoptera para la Comunidad Autónoma de La Rioja.

Daniel Grustán Isabela. c/Mariano Baselga, 10-12 1º; 50015 ZARAGOZA.

Entre otras informaciones de interés, nuestro consocio Juan M. Font Bustos nos remite datos sobre dos especies de *Erebia* que resultan nuevas para la Rioja: *E. lefevrei* y *E. epiphron*.

Los datos de las capturas son: Sierra de la Demanda, LA RIOJA; 19-07-1995; J. M. Bustos leg.

E. lefevrei era, hasta ahora, un endemismo Pirenaico-Cantábrico y estaba citada exclusivamente del Pirineo aragonés y catalán, volando también en la vertiente francesa, como ssp. *E.l.lefevrei* de ocelos marcados (aunque hay algunas colonias aragonesas próximas a la forma astur), y en la Cordillera Cantábrica como la subespecie *E.l. astur*, en las provincias de Santander, Oviedo y Lugo, sin marcas rojas y ocelos vestigiales o ausentes. La colonia localizada en la Sierra de la Demanda es la más meridional de su distribución geográfica y sería de interés coleccionar en la zona burgalesa de esta sierra donde es probable que se encuentre.

Respecto a *E. epiphron fauveaui* ya estaba citada de la Sierra de la Demanda (F.Fernández, 1991) pero de la provincia de Burgos por lo que también resulta nueva para La Rioja.

Nota faunística

Daniel Grustán Isabela. c/Mariano Baselga, 10-12 1º; 50015 ZARAGOZA

En el transcurso de una recolección de insectos con mis colegas V.Redondo y C.González en el macizo del Moncayo (Zaragoza), el 7 de junio de 1996 y entre otras especies de interés, coleccionamos el lepidóptero noctuido *Apamea sublustris* que resulta nuevo para la provincia de Zaragoza. Con esta cita se completan las tres provincias aragonesas en cuanto a la distribución de este noctuido de montaña- Prep. genit. n° 1131 en coll. Grustán.

Otra captura interesante, de la misma localidad y fecha, es el geométrido *Perizoma hydrata*, también nuevo para la provincia (V.Redondo det.).

El retroceso del ¿progreso?

Jesús MATEO GUILLEN & Agustín F.PASTOR ESTEBAN. Rubielos de Mora, TERUEL.

Sobre la mesa de trabajo estamos contemplando un ejemplar malherido de *Vanessa cardui*. Hace un instante, un coche le dió un golpe como acogida. Y su presencia nos sugiere hacer como una especie de historia de lo que pudo ver en su inmigración. Pero su estado maltrecho favorece que le prestemos, como susurrando, hechos que jamás conocerá. Le prestaremos nuestra observación y memoria, y al final, como homenaje, pasará a nuestra colección.

Posiblemente lleve algunos días volando por España. Y seguro es compañera de aquellas que, con fuerza vital, nos van visitando por tierras de Teruel -desde Frías hasta Rubielos- de modo más que apreciable por su numerosa presencia desde el veintisiete de abril.

Seguramente este macho quería establecerse entre nosotros. Sus ilusiones han quedado, como las de muchos de sus hermanos, truncadas por la locomoción humana. Para su consuelo, nuestra memoria hará las veces de lo que pudo ser si hubiera llegado hace dos años.

Quizás, en tiempo de verano, sus descendientes hubiesen libado acompañados por los hijos de una colonia de *Erebia zapateri*. No eran muy numerosas, pero estaban establecidos entre Linares de Mora y Noguera. La abundancia de Poa, Festuca y otra gramíneas presagiaban buen futuro. Un poquito más abajo, y más madrugadores, representantes de la *Erebia epistygne* les hubieran abierto caminos por el aire para que los recorrieran con normalidad.

Y nuestra visitante, trastocada en el tiempo, pero viva por sus hijos, soñaría grandezas hoy irreales. Su estado quedó roto como resultado del desplazamiento humano.

Pero pasará a nuestra memoria, como ocurrió con las otras mencionadas. También aquellas, cuando estaban esperando formarse con perfección para eclosionar y volar y alegrarnos, escucharon otros ruidos y temblores. Eran excavadoras, camiones, niveladoras... Había que corregir el trazado de las carreteras y con su silencio, pasaron desapercibidas. El año pasado, sólo un macho de 'zapateri' volaba errante, quizá pregonando con sus lutos que no le gustaba la soledad.

Y ninguno de 'epistygne'. Las máquinas, como a nuestra 'cardui' habían desmontado su hábitat y fueron transportados, como elementos de relleno, en pro del 'progreso'.

Cuando hablamos con las personas responsables, nos dijeron que los estudios de impacto medio-ambiental y ecológico, 'no descendían hasta estos detalles'. Entre nosotros, surgieron sentimientos de rabia: el 'detalle' consistía, ni más ni menos, que en haber arrasado la única colonia de *Erebia epistygne* de la Sierra de Gúdar-Maestrazgo turolense y conceder idéntico final a las *Erebia zapateri*, que si bien son más numerosas, siempre se las sitúa en la Sierra de Albarracín, justo al extremo contrario desde donde estamos hablando.