

De Monstruos y Prodigios (2):
Forma aberrante de *Papilio alexanor* Esper, 1799

Fidel Fernández-Rubio. Castellana, 138; 28046 MADRID.

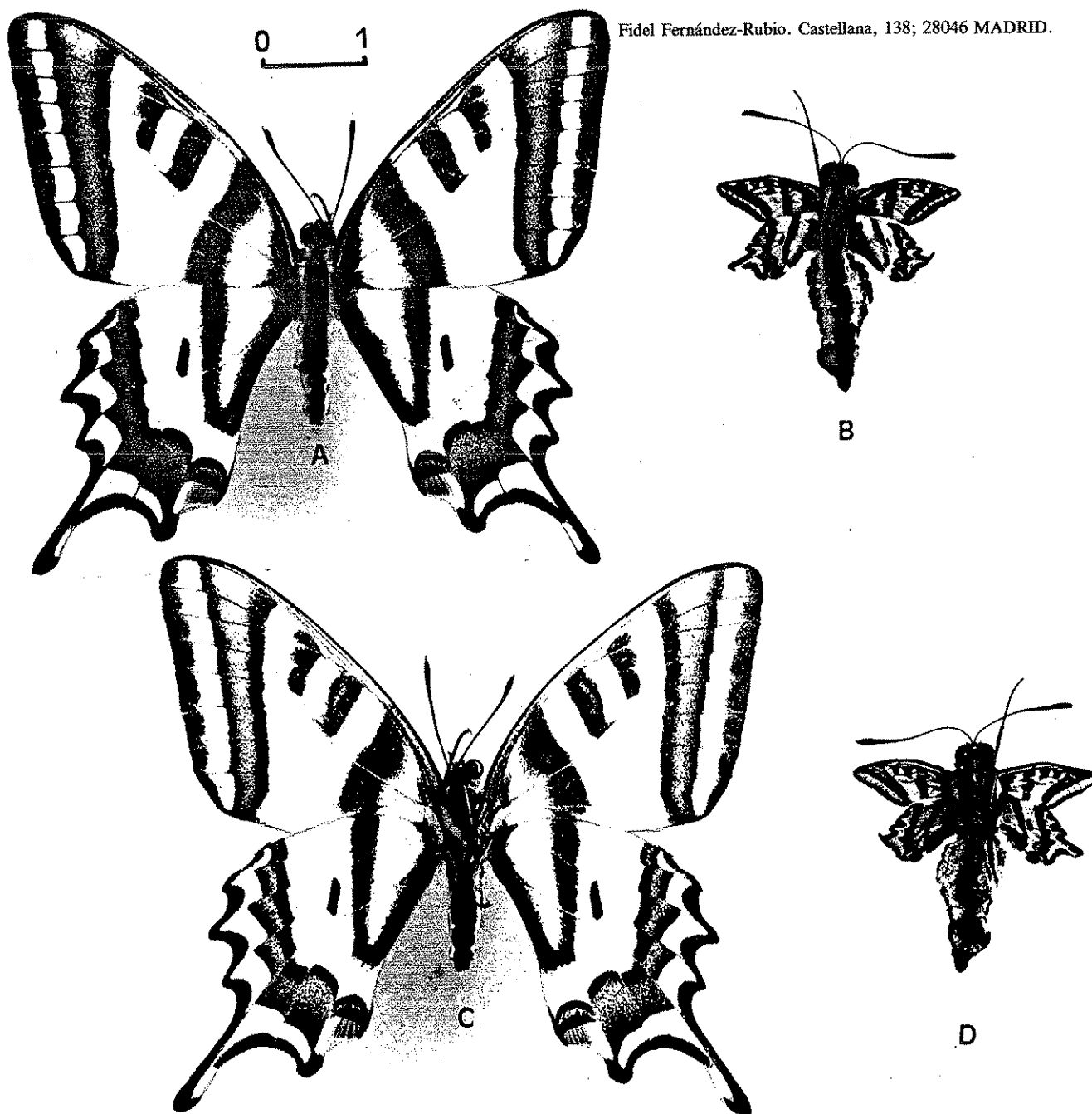


FIGURA A, B: Anverso. C, D: Reverso. Izquierda: ejemplar normal. Derecha: ejemplar aberrante. Escala: 1 cm.

Esta especie fue descrita por Esper en 1799, con ejemplares procedentes de Niza (Francia). Su área de dispersión abarca el Sur de Francia, Italia meridional, Grecia, Sur de los Balcanes, Irán y Turquistán. Ausente en la Península Ibérica.

Descripción del aspecto habitual de la especie: Envergadura 62-66 mm. **Macho:** (A) Anverso: Color de fondo amarillo limón claro. Nervios visibles por su elevación, pero no cubiertos de escamas oscuras. Ala anterior con banda marginal negra. Banda subterminal con el típico color de fondo, precedida de otra banda oscura, pero más clara en su centro -que es algo azulado- y cuya anchura disminuye progresivamente de adelante a atrás. Banda prediscal oscura, algo oblicua. En zona discal dos trazos oscuros desde costa a nivel del nervio posterior de la celda. Ala posterior con borde festoneado y "cola" en N-4. Bordes casi negros. Banda submarginal amarillenta, cuyos bordes reflejan los festoneados alares. Por dentro otra banda oscura, que se ensancha hacia atrás y cuyo interior es azulado, excepto en E-1 donde existe una mancha anaranjada. Los dos tercios anteriores del borde interno son negros. El extremo posterior de esa banda enlaza, en ángulo agudo, con banda oblicua, oscura, que se ensancha algo hacia el margen anterior. Trazo negro oscuro en E-5, superpuesto al final de celda. (C) Reverso: Con color de fondo más claro. Nervios visibles por su elevación, pero no resaltados por escamación oscura. En ambas alas se reproducen, en tono atenuado, los dibujos del anverso. Tórax con banda negra en zonas dorsal y ventral y amarillento lateralmente. Abdomen amarillento, con amplias bandas oscuras longitudinales en zonas dorsal, ventral y lateral. Maza antenaria recta y negra, con final amarillento. **Hembra:** Similar.

Descripción del ejemplar aberrante:
Ejemplar macho procedente de Annot (Bajos Alpes-Francia). 08.vii.1928, Deslandes leg.

Envergadura 15 mm. (B y D) El abdomen aparece ensanchado por haberse abierto por su parte ventral, a fin de poder estudiar, con la lupa binocular, sus estructuras internas. Los dibujos de ambas alas, que no están expandidas, reproducen fielmente, -en escala reducida- los dibujos típicos de la especie.

Diagnosis: La presencia de todos los dibujos típicos -aunque reducidos en tamaño- hace indudable su determinación. El examen de su genitalia -que mantenía sus dimensiones normales- confirma el diagnóstico.

Especies paleárticas parecidas: *Papilio machaon* y *P. hospiton*, con ausencia de trazo negro transversal en ala posterior. *P. xutus*, con color de fondo mucho más claro y ausencia de bandas transversales. *Iphiclidea podalirius*, con cuatro trazos oscuros que parten de la costa en ala anterior y dos en la posterior.

Observaciones: La ausencia de la expansión de las alas, a la salida de la crisálida, es frecuente en ejemplares obtenidos en cautividad, en condiciones anormales de sequedad, ausencia de viento o falta de planta o superficie donde se pudieran subir para extender las alas, pero no es nada frecuente encontrar esos ejemplares en la naturaleza, salvo en el momento en que están extendiendo sus alas (que son muy blandas entonces) lo que no es el caso que nos ocupa.

CAJAS ENTOMOLOGICAS CALIDAD SUPERIOR

LA CAJA MAS VENDIDA EN ESPAÑA DESDE HACE AÑOS
Y LA MEJOR EN CALIDAD Y PRECIO

PRECIO 1.875.- PTAS/UNIDAD (Embalajes incluidos).

* NO PAGUE MAS POR UNA CAJA DE IMPORTACION, QUE NO ALCANZA ESTA CALIDAD

CARACTERISTICAS:

Caja Estandar - Dimensiones 39x27x5 cm., tapa acristalada unida o suelta a elegir. Realizadas en madera de 10 mm. de espesor, fondo de Emalén blanco y forradas exteriores en Guaflex granate.
Caja Formato Catalán - Dimensiones 39x25x5 cm., tapa acristalada suelta. Realizadas en madera de 10 mm. de espesor, fondo de Emalén blanco y forradas exteriormente en Guaflex verde.

CONDICIONES DE VENTA:

* Pedido mínimo 10 cajas, pudiéndose efectuar compras discretionales, siempre múltiplos de 10, debido a que se envían en un embalaje especial para dicha cantidad, que asegura su recepción en perfectas condiciones.

* La mercancía asegurada se envía desde Bilbao, siendo los portes por cuenta del comprador. El plazo de entrega máxima es de 15 días.

PEDIDOS: IGNACIO GONZALEZ FIDEL

E.J. Landaburu, 28 4º D

01010 VITORIA, ALAVA (ESPAÑA)

Tel. (945) 17-33-62

BUZON DE CARTAS:

Aclaración al artículo: BAHILLO DE LA PUEBLA, P., 1996.-Sobre la recolección, tratamiento y conservación de los Cerambícidos. Bol. SEA, 14: 55-62.

Señor Director:

El motivo de dirigirme a usted es la referencia a un trabajo mío que realiza el Dr. Bahillo de la Puebla, en un artículo publicado en el pasado número de su boletín.

En el mencionado artículo, titulado 'Sobre la recolección, tratamiento y conservación de los Cerambícidos', y tras un interesante repaso a diversas metodologías de estudio, el Dr. Bahillo dice: '**HERNANDEZ (1992) ha utilizado las estructuras membranosas en la separación de las especies ibéricas del género *Agapanthia***'.

Como este postulado es erróneo y productivo, seguramente, más de una incorrecta redacción que de una deficiente lectura del trabajo original, he creído conveniente realizar la aclaración pertinente.

En ningún caso he utilizado las estructuras membranosas para la separación de las especies ibéricas de *Agapanthia*, es más, en varias ocasiones he comentado la poca conveniencia de los caracteres basados en tales estructuras, debido a su capacidad de deformación (principalmente los que hacen referencia a la anchura y diseño de las mismas). En esta línea, los caracteres utilizados en el trabajo mencionado, han sido aquellos que hacen referencia a la localización o inserción de estructuras (estilos, *baculi*), forma y diseño de partes esclerotizadas (espermateca, porción esclerotizada del conducto espermatecal) y únicamente la longitud total del conducto espermatecal como carácter basado en una estructura parcialmente esclerotizada.

Este carácter, que sin duda es el que ha inducido el desafortunado comentario del Dr. Bahillo, no ha sido, además, utilizado en solitario sino en yuxtaposición a otros caracteres como los mencionados, por lo que no se puede decir que separemos las especies españolas en función a 'estructuras membranosas'.

Creo que malinterpretaciones de este tipo pueden producir futuras confusiones arrastradas de trabajo en trabajo, por lo que he considerado conveniente realizar esta aclaración.

Con el ruego de que publique en el Boletín de la SEA esta rectificación, quedo a su entera disposición no sin antes felicitarle a usted y a toda la Sociedad Entomológica Aragonesa por la encomiable labor que están realizando.

José M. Hernández
Dpto. Biología Animal I (Entomología)
Facultad de CC.Biológicas
Universidad Complutense de Madrid.