

## CILIX HISPANICA SP. N., NUEVO DREPANIDAE PARA LA FAUNA ÍBERO-BALEAR (LEPIDOPTERA: DREPANIDAE: DREPANINAE)

José Joaquín Pérez De-Gregorio, Xavier Jeremías Torruella,  
Emili Requena Miret, Martí Rondós Casas  
& Francesc Vallhonrat i Figueras

Departamento de Entomología. Museo de Zoología. Parc de la Ciutadella s/n. 08003 Barcelona.

**Resumen:** Se describe una nueva especie de *Drepanidae* de la fauna ibero-balear, *Cilix hispanica* sp.n.

**Palabras clave:** *Cilix hispanica* sp. n., Península Ibérica, Islas Baleares, faunística.

***Cilix hispanica* sp.n., a new species of *Drepanidae* from the Ibero-balearic fauna (Lepidoptera: Drepanidae: Drepaninae)**

**Abstract:** *Cilix hispanica* sp.n. is described from the Iberian Peninsula and the Balearic Islands.

**Key words:** *Cilix hispanica* sp. n., Iberian Peninsula; Balearic Islands; faunistics.

### Introducción

Hasta hace poco, el género *Cilix* Leach, 1815 (Lepidoptera: Drepanidae: Drepaninae) contaba con una única especie europea, *Cilix glaucata* (Scopoli, 1763), muy común y extendida por toda Europa, el norte de África y Asia Menor (FREINA & WITT, 1987a). Recientes estudios (FREINA & WITT, 1987b; ZOLUTUHIN, 1997, 1999) han revalidado como especie a *Cilix asiatica* Bang-Haas, 1907, descrita de Irán y considerada durante mucho tiempo como una subespecie de *C. glaucata* (SEITZ, 1909). Distribuida originariamente por Turquía, Asia Menor y Paquistán, ha sido posteriormente citada de varias localidades de Europa oriental (Crimea, Creta, ex Yugoslavia y Bulgaria) (ZOLUTUHIN, 1999). En los citados trabajos se exponen las diferencias morfológicas externas y genitales entre *C. glaucata* y *C. asiatica*, y se aconseja revisar el material europeo de *Cilix* hasta la fecha clasificado como *C. glaucata* (Scopoli, 1763), ante la posibilidad de que la especie *C. asiatica* Bang-Haas, 1907 se hallare presente en el norte, centro y sur-suroeste de Europa.

La revisión del material de *Cilix* Leach, 1815 depositado en las colecciones del Museo de Zoología de Barcelona (MZB) y en las de los autores de esta nota y de otros lepidopterólogos (100 ejemplares), nos ha permitido comprobar cómo, junto a individuos claramente atribuibles a *Cilix glaucata* (Scopoli, 1763) (41 ejemplares examinados), existían otros (59 individuos examinados), procedentes de 37 localidades de Cataluña y de las islas Baleares (Mallorca y Menorca), que presentaban notables y claras diferencias morfológicas externas y genitales con *Cilix glaucata* (Scopoli, 1763).

En un principio, dichos ejemplares fueron clasificados como *Cilix asiatica* Bang-Haas, 1907 (PÉREZ DE-GREGORIO & VALLHONRAT, 2001; PÉREZ DE-GREGORIO *et al.*, 2001), pero el estudio de sus estructuras genitales, en las que se aprecian importantes y constantes diferencias con las de *C. glaucata* y *C. asiatica*, aconsejan describirlos como una nueva especie. En el presente trabajo se lleva a cabo una descripción previa (a efectos de prioridad), sin perjuicio de una ulterior, más detallada, que aparecerá en el volumen 1 del Atlas Fotográfico de los Lepidópteros Macroheteróceros Íbero-Baleares (en prensa).

### Diagnóstico

#### *Cilix hispanica* sp.n.

**Morfología externa:** Envergadura alar 14-22 mm, muy variable. *Cilix hispanica* sp.n. se distingue claramente de *Cilix glaucata* (Scopoli, 1763) por la ausencia de la banda mediana oscura del anverso de las alas anteriores (fig. 4: números 3 y 4), bien marcada y presente en *C. glaucata* (fig. 4: números 1 y 2). Dicha banda mediana se halla también difuminada o ausente en *C. asiatica* Bang Haas (ZOLUTUHIN, 1999).

**Genitalia masculina:** En ella se aprecian las diferencias más significativas respecto de *C. glaucata* y *C. asiatica*, en especial en la diferente forma y configuración del *uncus*, valvas, harpas, *vinculum*, etc., y en concreto del *aedeagus*, corto y ancho en *C. glaucata* y *C. asiatica* y muy largo, estrecho y en forma de J estilizada en *C. hispanica* sp.n. (fig. 2A, 2B y 2C).

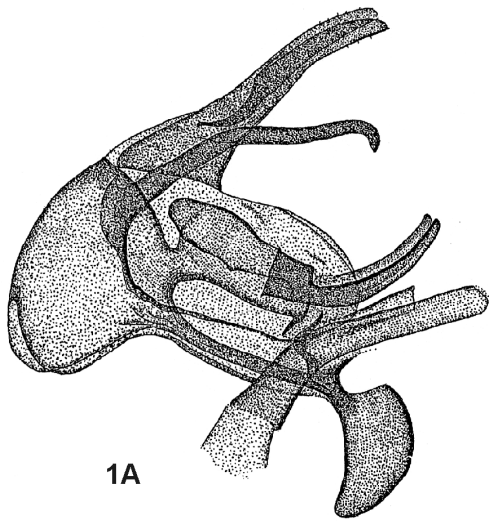
**Genitalia femenina:** *Cilix hispanica* sp. n. presenta asimismo notables diferencias con *C. glaucata*, especialmente en el *ductus bursae*, estrecho y muy esclerosado en *C. hispanica* y corto, mucho más ancho y poco esclerosado en *C. glaucata*; la *bursa copulatrix*, de forma y tamaño muy distinto en ambas especies; las *papillae anales* y las apófisis, de menor tamaño y distinta configuración en *C. hispanica* sp. n. y otros detalles que son de apreciar en las figuras que acompañan este trabajo (fig. 3A y 3B) (por falta de material e ilustraciones publicadas, desconocemos actualmente la estructura de la genitalia femenina de *C. asiatica*, para poder señalar las probables diferencias entre los tres taxones).

**Holotipo:** 1 ♂ del Coll d'Uria, comarca de Les Guilleries, provincia de Gerona (31TDG55), 710 m, Cataluña (España), 11.V.1986 (Pérez De-Gregorio *leg et col.*)

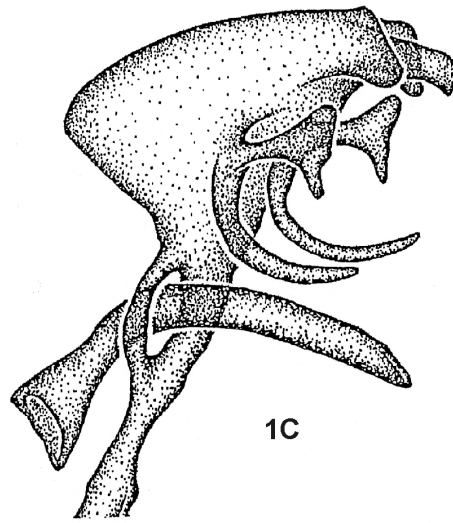
**Paratipos:** 58 ejemplares, ♂♂ y ♀♀ procedentes de las siguientes localidades:

CATALUÑA (se indica la comarca):

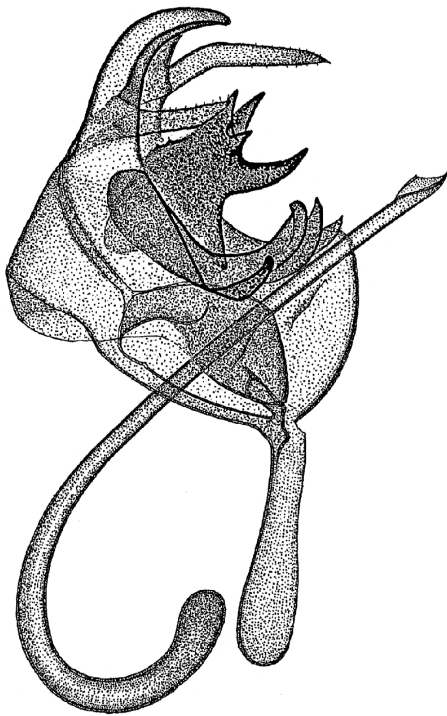
- Anoia: Argençola (31TCG70), 700 m, 10.VII.1988, E. Requena *leg et col.*, 1 ex; La Pobla de Claramunt (31TCG80), 400 m,



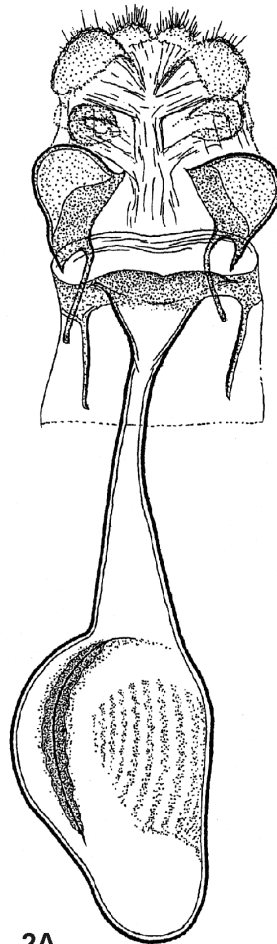
1A



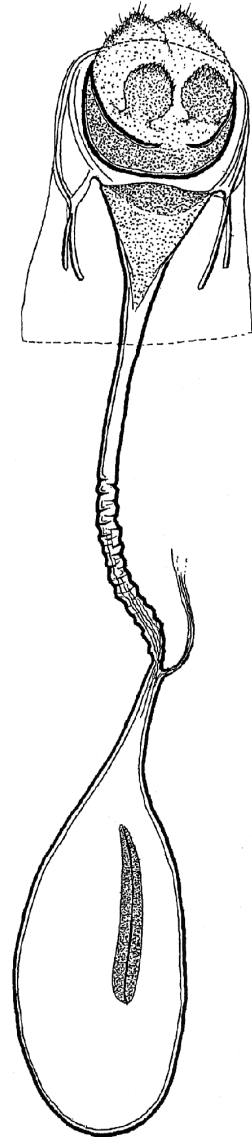
1C



1B



2A

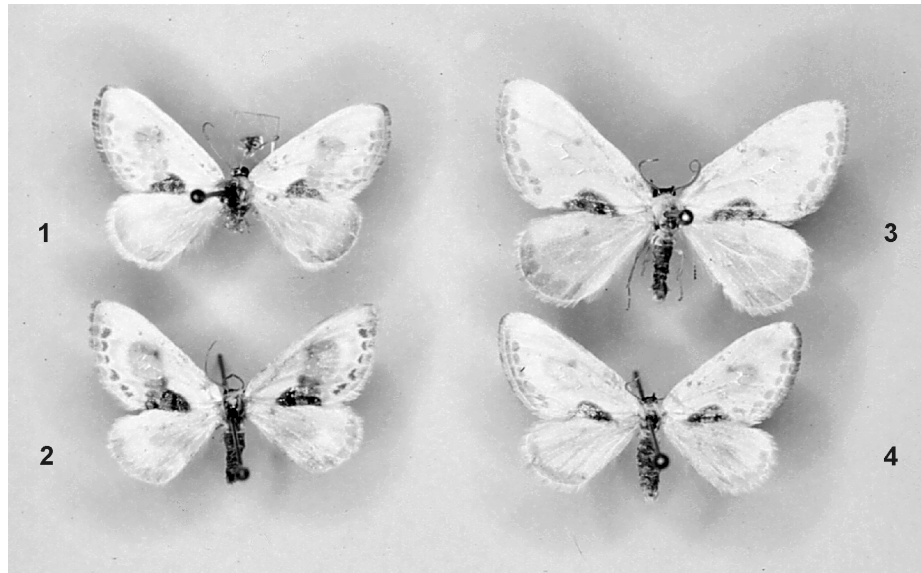


2B

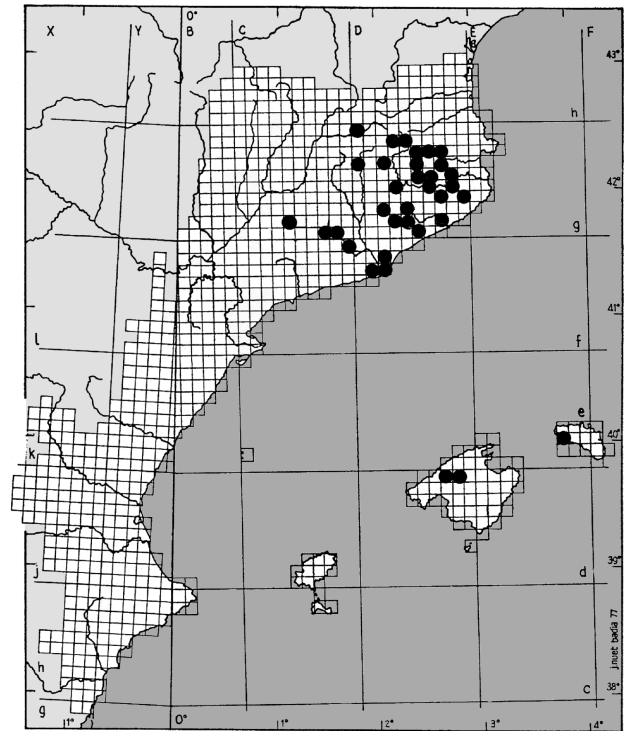
**Fig. 1.** Genitalias masculinas de **A:** *Cilix glaucata* (Scopoli). **B:** *Cilix hispanica* sp.n. y **C:** *Cilix asiatica* Bang-Haas, 1907 (figuras A y B de Emili Requena; figura C, según FREINA & WITT, 1987 y ZOLOTUHIN, 1999).  
**Fig. 2.** Genitalias femeninas de **A:** *Cilix glaucata* (Scopoli) y **B:** *Cilix hispanica* sp.n. (figuras de Emili Requena).

**Fig. 4.**

1. *Cilix glaucata* (Scopoli) (♂)  
Susqueda (Guilleries) 19.IX.1982.
2. *Cilix glaucata* (Scopoli) (♀)  
Besalú (Garrotxa) 19.IV. 1987.
3. *Cilix hispanica* sp. n. paratipo (♂)  
Surroca d'Ogassa (Ripollès), 19.IV. 1999.
4. *Cilix hispanica* sp. n. paratipo (♀)  
Abrera (Baix Llobregat), 14.III.1999  
(fotografía: Martí Rondós).



- 20.VIII.1983, E. Requena *leg et col*, 1 ex; Òdena (31TCG 80), 350 m, 7.VIII.1983, E. Requena *leg et col*, 2 ex; Vallbona (31TCF99), 350 m, 7.IV.1989, E. Requena *leg et col*, 1 ex; Veciana (31TCG 71), 563 m, 26.VIII.1983, 1.IX.1984, E. Requena *leg et col*, 2 ex.
- Bages: Sant Mateu de Bages (31TCG83), 490 m, 19.IX.1993, J. Rius *leg, col* MZB, 1 ex.
- Baix Llobregat: Abrera (31TDF19), 105 m, 19.III.1999, Pérez De-Gregorio *leg et col*, 1 ex; Esparraguera (31TDF09), 187 m, 13, 14.IX.1980, J.Rius *leg, col* MZB, 2 ex.
- Barcelonès: Horta (31TDF38), 9 m, 18.IV.1933, J. Viñas *leg, col* X. Jeremías, 1 ex; Vallvidrera (31TDF28), 360 m, 6-8.VII.1921, 7.IX.1921, 10.VII.1923, Sagarra *leg, col* MZB, 5 ex; 10.VI.1924, J. Farriols *leg, col* Farriols, MZB, 1 ex.
- Berguedà: Berga (31TDG06), 724 m, 7,10.VI.1973, X. Jeremías *leg et col*, 7 ex.
- Cerdanya: Das (31TDG09), 1.219 m, 2.VI.1979, 17.VII.1982, F. Vallhonrat *leg, col* MZB, 3 ex.
- Baix Empordà: Bell-Lloch (Serra de les Gavarres) (31TDG 93), 110 m, 9.X.1999, M. Rondós *leg et col*, 1 ex.
- Garrotxa: Besalú (31TDG77), 151 m, 8.X.1999, M. Rondós *leg et col*, 1 ex; 21.IX.1991, G. Tuñón *leg, col* M. Rondós, 1 ex; Mieres (31TDG76), 286 m, 6.IX.1986, Pérez De-Gregorio *leg et col*, 1 ex; Olot (31TDG57), 443 m, 5.IX.1984, J. Teixidor *leg et col*, 1 ex; Sant Jaume de Llierca (31TDG67), 203 m, 17.V.1987, Pérez De-Gregorio *leg et col*, 1 ex; Sant Privat de Bas (31TDG 56), 540 m, 1.IX.1984, 29.III.1995, Pérez De-Gregorio *leg et col*, 2 ex.
- Gironès: Cartellà (31TDG85), 180 m, 15.IX.1998, J. Muñoz *leg et col*, 2 ex.
- Guilleries: Sant Martí Sacalm (31TDG65), 800 m, 8.IX.1984, R. Orozco *leg et col*, 1 ex; Susqueda (31TDG64), 281 m, 13.IX. 1981, Pérez De-Gregorio *leg, col* MZB, 1 ex; Viladrau (31TD G43), 825 m, 19-30.IX.1921, S. Novellas *leg, col* MZB, 1 ex (PÉREZ DE-GREGORIO, 1982, citado como *glaucata* (Scopoli)).
- Maresme: Argentona (31TDG50), 91 m, 8.VII.1958, J. Viñas *leg, col* X. Jeremías, 1 ex.
- Osona: El Montanyà, Seva (31TDG34), 665 m, 29.VI.1998, M. Rondós *leg et col*, 1 ex.
- Pallars Jussà: Santa Llúcia de Mur (31TCG26), 730 m, 22.IX. 2000, M. Rondós *leg et col*, 1 ex.
- Ripollès: Queralbs (31TDG38), 1.230 m, 10.X.1997, M. Rondós *leg et col*, 1 ex; Surroca d'Ogassa (31TDG48), 1.200 m, 19.VI. 1999, M. Rondós *leg et col*, 1 ex.



**Fig. 3.** Localidades de *Cilix hispanica* sp.n. en el nordeste de la Península Ibérica (Cataluña y Baleares).

- La Selva: Amer (31TDG65), 186 m, 8.IX.1984, R. Orozco *leg et col*, 1 ex; Santa Coloma de Farners (31TDG73), 142 m, 19.IX. 1923, s.c., *col* MZB, 1 ex.
  - Urgell: Anglesola (31TCG41), 322 m, IV.1923, J. Grustan *leg, col* MZB, 1 ex.
  - Vallès Oriental: Castellterçol (31TDG 22), 726 m, 8.IV.1993, A. Orozco *leg, col* R. Orozco, 1 ex; El Figaró (31TDG31), 330 m, 18.VI.1933, J. Viñas *leg, col* X. Jeremías, 1 ex; La Garriga (31TDG 41), 251 m, 13, 20.VII.1922, J. Farriols *leg, col* Farriols, MZB, 2 ex; Sant Pere de Vilamajor (31TDG 41), 307 m, IX.1914, Sagarra *leg, col* MZB, 4 ex.
- ISLAS BALEARES:
- Mallorca: Orient (31SDD79-80), 600 m, 24-27.IX.1997, Pérez De-Gregorio *leg, col*. M. Rondós, 1 ex (PÉREZ DE

GREGORIO & VALLHONRAT, 2001, citada como *C. asiatica* Bang- Haas).

- Menorca: Barranc d'Algendar, Ferreries (31SEE82), 90 m, 21.VIII.1990, F. Vallhonrat leg, col Pérez De-Gregorio, 2 ex (PÉREZ DE-GREGORIO & VALLHONRAT, 2001, citada como *C. asiatica* Bang-Haas).

## Distribución

*C. hispanica* sp. n. es conocida actualmente del nordeste de la Península Ibérica (Cataluña) y de las Islas Baleares (fig. 3), pero sin duda debe hallarse presente en otras zonas de España y del sur de Europa, ya que hasta la fecha todos los ejemplares del género *Cilix* Leach, 1815 de esa procedencia se clasificaban y mencionaban como *C. glaucata* (Scopoli, 1763). Los autores han podido revisar 41 ejemplares de *C. glaucata*, procedentes de 34 localidades catalanas y de las Islas Baleares (Mallorca), entre el cual se incluye el procedente de Vallvidrera (Barcelonès) (CODINA, 1918), Ribes de Freser (Ripollès) (WEISS, 1915), Susqueda (Guilleries) (PÉREZ DE-GREGORIO, 1982) y marismas de Sils (La Selva) (PÉREZ DE-GREGORIO & DANTART, 1990), con el resultado de que todo él es atribuible a *C. glaucata*, a excepción de la cita de Viladrau (Guilleries) (PÉREZ DE-GREGORIO, 1982), que corresponde a *C. hispanica* sp. n.

*C. glaucata* (Scopoli, 1763) ha sido citada de numerosas localidades que abarcan prácticamente todo el territorio de la Península Ibérica (España y Portugal). Convendría revisar el material conservado en las distintas colecciones, a fin de localizar entre el mismo la más que probable existencia de ejemplares de la nueva especie.

## Biología

*Cilix glaucata* (Scopoli, 1763) tiene en el área ibero-balear dos generaciones (una sola en zonas de montaña), volando los adultos en los meses de marzo a mayo y de agosto a septiembre (de junio a agosto en zonas de montaña), y sus orugas se alimentan de rosáceas, en especial *Prunus spinosa* y *Crataegus* sp.

*Cilix hispanica* sp. n. vuela en Cataluña y las Islas Baleares en las mismas fechas y generaciones, habiendo sido halladas ambas especies en las mismas áreas y en muchas ocasiones se han recolectado ambas especies en el mismo biotopo, por lo que cabe suponer que sus orugas viven en las mismas plantas.

## Agradecimiento

Los autores agradecen el préstamo de material de sus colecciones a los Srs. Albert y Ricard Orozco, Josep Muñoz y Joaquim Teixidor, socios de la Societat Catalana de Lepidopterologia (SCL), y las informaciones facilitadas por los Srs. Víctor M. Redondo y Vadim Zolotuhin. Al amigo y consocio Oleguer Escolà, Conservador de Entomología del Museo de Zoología de Barcelona (MZB), las habituales facilidades para el estudio de las colecciones públicas del Centro.

## Bibliografía

- CODINA, A. 1918. Heteróceros de Cataluña (II). *Bol. Soc. Arag. Cienc. Nat.*, **18**: 30.
- FREINA, J. & WITT, T. 1987a. *Die Bombyces und Sphinges der Westpalaearktis*, volumen I, 310. Ed.
- FREINA, J. & WITT, T. 1987b. Über Trennungsmerkmale und die Verbreitung von *Cilix glaucata* (Scopoli, 1763) und *Cilix asiatica* Bang Haas, 1907 (Lepidoptera, Drepanidae). *Nachrbl. Bayer. Entomol.*, **36**(1): 10-14.
- PÉREZ DE-GREGORIO, J. J. 1982. Fauna lepidopterológica de Les Guilleries (2ª part). *Treb. Soc. Cat. Lep.*, **5**: 20.
- PÉREZ DE-GREGORIO, J. J. & DANTART, J. 1990. Els Macroheteròcers del Estany de Sils (La Selva) (Lepidoptera: Macroheterocera). *Bull. Soc. Cat. Lep.*, **63**: 31.
- PÉREZ DE-GREGORIO, J. J. & VALLHONRAT, F. 2001. Lepidòpters nous o interessants per a la fauna de les Illes Balears (II). *Bull. Soc. Cat. Lep.*, **86**: 27-32.
- PÉREZ DE-GREGORIO, J. J., JEREMÍAS, X., OROZCO, R., REQUENA, E., RONDÓS, M. & VALLHONRAT, F. 2001. *Cilix asiatica* Bang-Haas, 1907, Drepanidae nou per a la fauna ibèrica i de l'Europa occidental (Lepidoptera). *12ª Sessió Conjunta d'Entomologia ICHN-SCL (Resums)*, 10.
- SEITZ, A. 1909. *Die Gross-Schmetterlinge der Erde (Palaearktischen Faunengebieten)*, vol. II, 204, lám. 48d.
- WEISS, A. 1915. Contribució a la fauna lepidopterológica de Catalunya. *Treb. Inst. Cat. Hist. Nat.*, **1**: 69.
- ZOLOTUHIN, V. 1997. New and little-known Lepidoptera (Drepanidae) of the fauna of Russia and adjoining territories. *Zool. Zhurn.*, **76**(3): 304-311.
- ZOLOTUHIN, V. 1999. *Cilix asiatica* O.Bang-Haas, 1907, new for Europe (Lepidoptera. Drepanidae). *Atalanta*, **29** (1-4): 285-287.



## McM – Manifiesto Científico por Los Monegros

Boletín de la SEA, 24 (1998) - Monográfico.

Geología, Hidrología, Edafología, Paisaje, Biocenosis, Flora, Fauna, Ecología, Biogeografía, Ordenación de recursos, Texto del McM y firmantes. Listado de taxones, Bibliografía. Índice disponible en <http://entomologia.rediris.es/sea>  
266 pp., 5404 especies, 73 artículos.

PVP: 3000 pta. (Gastos de envío incluidos).  
Forma de pago:  
cargo en Tarjeta VISA, giro postal, contrareembolso.

Solicitudes: A.Melic-SEA.  
Fax: 976-535697 - Email: [amelic@retemail.es](mailto:amelic@retemail.es)  
A través de página web: <http://entomologia.rediris.es/sea>