

Citas Interesantes de *Carabidae* (Coleoptera) para la Península Ibérica (2.^a nota)

Marcos Toribio

Resumen: Se aportan nuevos datos de trece especies de *Carabidae* sobre su distribución y biología. Se citan por primera vez para la Península Ibérica, el *Paradromius longiceps* (Dejean, 1826), *Dromius simplicior* Antoine, 1962 y *Polystichus fasciolatus* (Rossi, 1790).

Palabras clave: *Coleoptera*, *Carabidae*, Península Ibérica, faunística, distribución.

Abstract: In this work is shown about the distribution and biology of thirteen *Carabidae* species. The presence of *Paradromius longiceps* (Dejean, 1826), *Dromius simplicior* Antoine, 1962 y *Polystichus fasciolatus* (Rossi, 1790) in the Iberian Peninsula has been recorded for the first time.

Key words: *Coleoptera*, *Carabidae*, Iberian Peninsula, faunistic, geographic distribution.

INTRODUCCION

Desde que en 1918 empezó con el catálogo sistemático-geográfico de los coleópteros de la Península Ibérica, el Rdo. D. José M.^a de la Fuente y Morales, muchos son los autores (que ahora no es necesario nombrar por ser de todos conocidos), que han realizado valiosas aportaciones, permitiéndonos un mayor conocimiento y una mejor actualización y ampliación del catálogo de *Carabidae* de la Península Ibérica.

El material que se cita aquí, se ha seleccionado teniendo en cuenta que amplía el área de distribución conocida, o se cita por primera vez. Para su distribución se ha tomado como base el catálogo sistemático-geográfico de DE LA FUENTE (1919, 1920 y 1921) y el catálogo de JEANNE Y ZABALLOS (1986), por lo que en el comentario de cada especie no se hará referencia a dichos autores, sino solamente a aquellos específicos que interese para cada ocasión. Para su ordenación se ha seguido el catálogo de JEANNE Y ZABALLOS (1986).

RELACION DE ESPECIES

Dyschirius angusticollis Putzeys, 1866

Material estudiado: ALBACETE: Lagunas de Ruidera, 15-IX-1982, 2♂♂ (M. Toribio leg.).

Se cita por primera vez para la Península Ibérica por ORTIZ ET AL., (1987), de la región de Murcia. Con esta nueva cita se amplía su área de distribución hacia el Norte.

Broscus uhagoni Bolivar, 1912

Material estudiado: TOLEDO: Quero, 8-V-1991, 1 ♂ y 1 ♀ (M. Toribio leg.).

Pocos ejemplares se conocen desde su descripción de esta interesante especie, pero según comentario personal de diferentes colegas, se ha recolectado en algunas ocasiones y en número muy reducido (material que no se ha visto para su estudio). En la fig. 1, se representa el órgano copulador, típico del género, con el lóbulo mediano fuertemente curvado ventralmente, el parámero izquierdo de forma triangular y provisto de largas sedas en el ápice y el parámero derecho alargado, fuertemente curvado hacia la izquierda y provisto ventralmente de largas sedas que ocupan la mitad de la longitud.

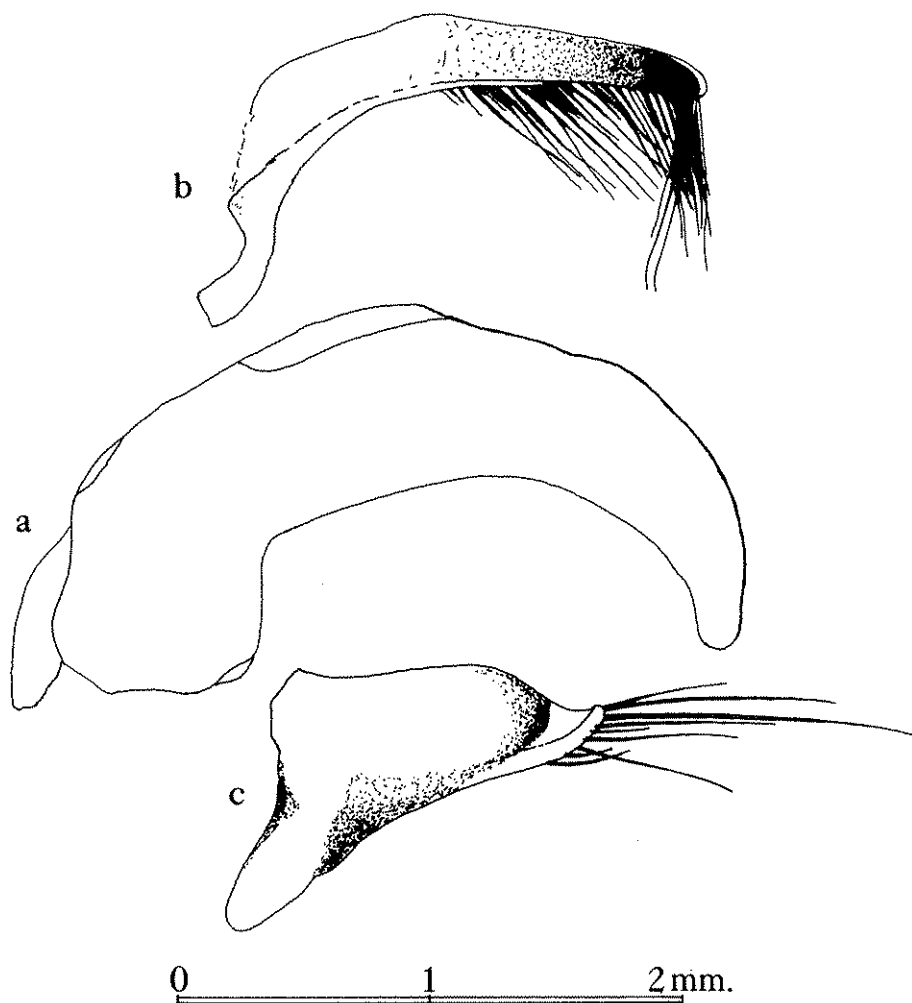


Fig. 1: Órgano copulador de *Broscus uhagoni* Bolivar, 1912. a) Lóbulo mediano en visión lateral. b) Parámero derecho. c) Parámero izquierdo.

Ocydromus (Bemidiononetolitzkya) longipes (Daniel, 1902)

Material estudiado: GERONA: Vilallonga de Ter, 9-VII-1987, 1 ♂ (M. Toribio leg.).

Con esta nueva cita se confirma la presencia de esta especie tanto en los Pirineos Centrales como Orientales.

Oodes gracilis Villa, 1833

Material estudiado: ZARAGOZA: Juslibol, 3-VIII-1989, 1 ♀ (M. Toribio leg.); 15-IX-1990, 3 ♂♂ y 3 ♀♀ (J. Peciña leg.).

De las pocas citas conocidas, no se había modificado su distribución, hasta que Ortuño (1989), la cita del sur de la provincia de Madrid. Con esta nueva cita se amplía su área de distribución y queda definitivamente confirmada su presencia en la Península Ibérica.

Aetophorus imperialis (Germar, 1824)

Material estudiado: ZARAGOZA: Juslibol, 29-X-1990, 2 ♂♂ y 3 ♀♀ (J. Peciña leg.).

Con esta interesante cita se amplía su área de distribución, ya que esta especie era conocida de muy pocas localidades de Cataluña.

Paradromius longiceps (Dejean, 1826)

Material estudiado: ZARAGOZA: Pastriz, La Alfranca, 27-IX-1990; 13-XI-1990, 13 ♂♂ y 14 ♀♀ (C. González y J. Peciña leg.).

Primera cita para la Península Ibérica. Por su proximidad en cuanto a distribución geográfica se refiere, estos ejemplares podrían pertenecer a la ssp. *capitalis* (Fairmaire, 1857) o bien a otra categoría subespecífica, sin embargo, no lo consideramos así, porque comparados con ejemplares de Centro Europa y de Francia meridional (material amablemente cedido para su estudio por C. Jeanne) no se aprecia diferencia alguna en cuanto a talla y morfología se refiere.

Dromius angustus Brullé, 1834

Material estudiado: MADRID: El Paular, Rascafría, 2-XI-1990, 1 ♂ (F. Rodríguez leg.); Villaviciosa de Odón, 24-I-1991, 4 ♂♂ y 3 ♀♀ (M. Toribio leg.). ALICANTE: Pto. la Carrasqueta (1.050 m.), 11-I-1992 3 ♂♂ y 4 ♀♀ (J. M. Beltrán leg.); 5-V-1991, 1 ♀ (M. Toribio leg.). ALMERIA: Sorbas, 15-II-1992, 2 ♂♂ y 1 ♀ (M. Toribio leg.).

Tan solo conocida en el Norte Peninsular. Al ser una especie que también vive en el Norte de Africa, no es extraño que haya sido capturada en tan diversos lugares, lo que nos demuestra que todavía no se conoce con exactitud su distribución dentro de la Península Ibérica.

Dromius simplicior Antoine, 1962

Material estudiado: ALBACETE: Lagunas de Ruidera, 15-IV-1982, 1 ♂ (M. Toribio leg.); CADIZ: La Línea, 19-VII-1983, 2 ♂♂ (J. L. Torres leg.), San Roque, 1 ♀ (J. Ramírez leg.).

Según ANTOINE (1962), esta especie estuvo confundida en el Norte de África con el *Dromius meridionalis* Dejean, 1825; como parece que ha sucedido en el Sur de la Península Ibérica. Se distingue fácilmente por la forma tan particular del órgano copulador, en el que, el ápice, está levantado hacia arriba (Antoine, 1962, pág. 599, figs. c y d) y porque la estructura del saco interno no tiene un tipo de armadura definida, mientras que en *D. meridionalis* el saco interno está provisto ventralmente de una hilera de dientes muy apretados. Especie nueva para la Península Ibérica.

Dromius chobauti Puel, 1923

Material estudiado: ALICANTE: Calpe, 1-V-1990, 3 ♂♂ y 4 ♀♀ (J. M. Beltrán y M. Toribio leg.); MURCIA: Jumilla, 9-IV-1988, 5 ♂♂ y 4 ♀♀ (J. L. Lencina leg.); JAEN: Siles, 30-VII-1987, 1 ♂ (capturado a la luz) (J. L. Lencina leg.); ALBACETE: Riopar y zonas limítrofes, (Serrano com. personal); ALMERIA: Sorbas, 15-II-1992, 2 ♂♂ y 1 ♀ (M. Toribio leg.).

Citada por primera vez de la Península Ibérica, de los Barrios (Cádiz) sobre un ejemplar capturado en 1985 (Toribio, 1989). Desde esta nueva captura se ha ido recolectando sucesivamente en diferentes localidades, por lo que parece que su colonización es reciente, estando localizada por ahora en toda Andalucía, región de Murcia, Albacete y Alicante. Especie conocida como corticícola.

Philorhizus (Calodromius) quadrinotatus (Pancer, 1801)

Material estudiado: ORENSE: Cabeza de Manzaneda (1.780 m.) 27-VII-1988, 1 ♂ (M. Toribio leg.); SEGOVIA: Cerezo de Arriba, La Pinilla (1.500 m.), 14-VI-1990, 2 ♂♂ y 2 ♀♀ (M. Toribio leg.); MADRID: Rascafría, El Paular, 2-XI-1990, 1 ♂; Puerto de Guadarrama (Alto de los Leones de Castilla), 23-XII-1990, 14 ejes. (F. Rodríguez leg.).

Especie conocida del Norte de la Península Ibérica. Con estas nuevas citas se amplía su área de distribución hasta el centro peninsular.

Philorhizus (Calodromius) bifasciatus (Dejean, 1825)

Material estudiado: AVILA: Casavieja, 18-XI-1990, 4 ♂♂ (F. Rodríguez leg.) Piedralaves, 13-I-1991, 1 ♂ y 1 ♀ (F. Rodríguez leg.); El Tiemblo, 20-I-1991, 3 ♂♂ y 2 ♀♀ (F. Rodríguez leg.); MADRID: Majadahonda, 19-XI-1990, 13 ejes. (F. Rodríguez leg.); Navas del Rey, 13-I-1991, 2 ♂♂ (F. Rodríguez leg.) Villaviciosa de Odón, 24-I-1991, 14 ♂♂ y 18 ♀♀ (F. Rodríguez y M. Toribio leg.).

La cita más meridional conocida, fue facilitada por Ortuño (1989) de Teruel. Con estas nuevas citas podemos afirmar que vive en toda la mitad Norte Peninsular.

Philorhizus (Calodromius) putzeysi Paulino, 1876

Material estudiado: MADRID: Villaviciosa de Odón, 24-I-1991, 12 ♂♂ y 8 ♀♀ (F. Rodríguez y M. Toribio leg.); AVILA: El Tiemblo, 20-I-1991, 2 ♂♂ y 2 ♀♀ (F. Rodríguez leg.).

Interesante especie, sólo conocida de la Península Ibérica de Badajoz y Coimbra. DE LA FUENTE (1927), indica que su longitud es de 2,6 a 3,0 mm., dato erróneo, pues los ejemplares estudiados tienen una longitud de 3,5 a 4,0 mm., dato que corresponde con el ofrecido por PAULINO (1894). Se caracteriza esta especie por la coloración rojiza

de la cabeza y sobre todo por la estriación longitudinal de la misma. En la fig. 2, se representa el órgano copulador. Esta especie, con las otras dos representantes de la Península Ibérica de *Calodromius*, son corticícolas, viviendo a baja altura, excepto el *P. (C.) quadrinotatus*, que vive a mayor altura.

Polystichus fasciolatus (Rossi, 1790)

Material estudiado: CADIZ: Grazalema, Puerto Alamillos, 14-IV-1989, 1 ♂ (J. Sáez leg.) (en col. E. Carbajal); MALAGA: Ronda, Sierra de las Nieves, 13-IV-1990, 2 ♂♂ y 3 ♀♀ (J. Peciña leg.); Ronda, 1 ej. (R. Yus leg.) (en col. J. Vives); ALBACETE: Puerto de las Crucetillas (1.480 m.), 10-VI-1989, 1 ♂ (J. M. Beltrán leg.).

Primera cita para la Península Ibérica. Esta especie, por su gran parecido morfológico con *Polystichus connexus* (FOURCROY, 1785) es fácil que haya sido confundida con dicha especie. Además de las diferencias de coloración expuestas por Jeannel (1942), es importante señalar, por un lado, la del órgano copulador (Fig. 3) y por otro, la sinuosidad o escotadura que forma la base del pronoto en los ángulos posteriores, que en *P. connexus* (Fig. 4a) es menos pronunciada, por lo que la base es menos saliente y ligeramente sinuosa hacia adentro en el centro, teniendo además los lados del pronoto más fuertemente curvados en su mitad anterior y más fuertemente sinuados cerca de los ángulos posteriores. En *P. fasciolatus* (Fig. 4b) dicha escotadura es más marcada y por lo tanto la base mucho más saliente y más recta en toda su longitud; por otro lado la mitad anterior de los lados del pronoto se curvan de forma menos pronunciada y su sinuosidad cerca de los ángulos posteriores más recta, quedando clara la diferencia entre ambas especies.

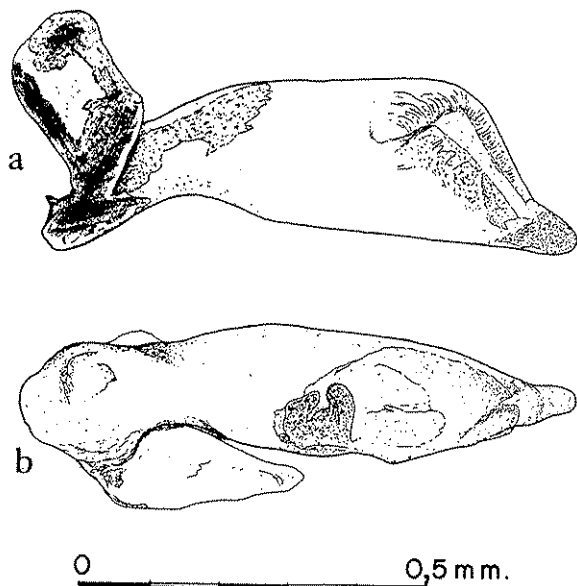


Fig. 2: Órgano copulador de *Philorhizus (Calodromius) putzeysi* Paulino, 1876 de Villaviciosa de Odón (Madrid). a) En visión lateral. b) En visión dorsal.

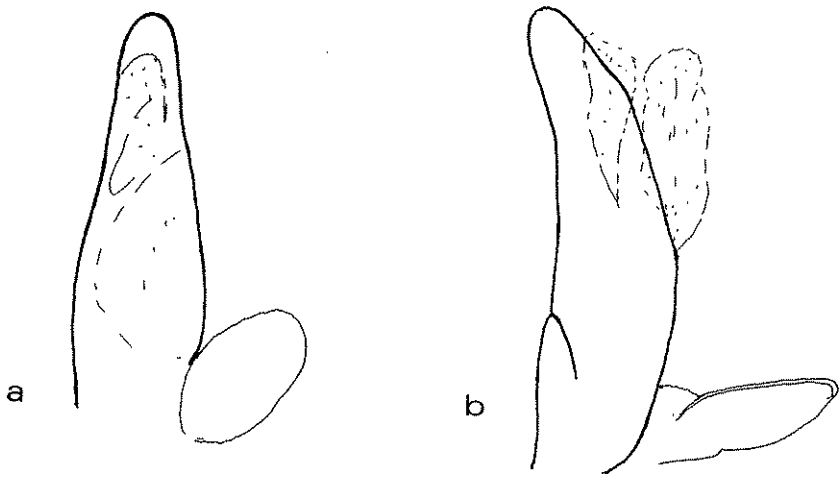


Fig. 3: Organos copuladores en visión dorsal de: a) *Polystichus connexus* (Fourcroy, 1785) de Alfocea (Zaragoza). b) *Polystichus fasciolatus* (Rossi, 1790) de Sierra de las Nieves (Málaga).

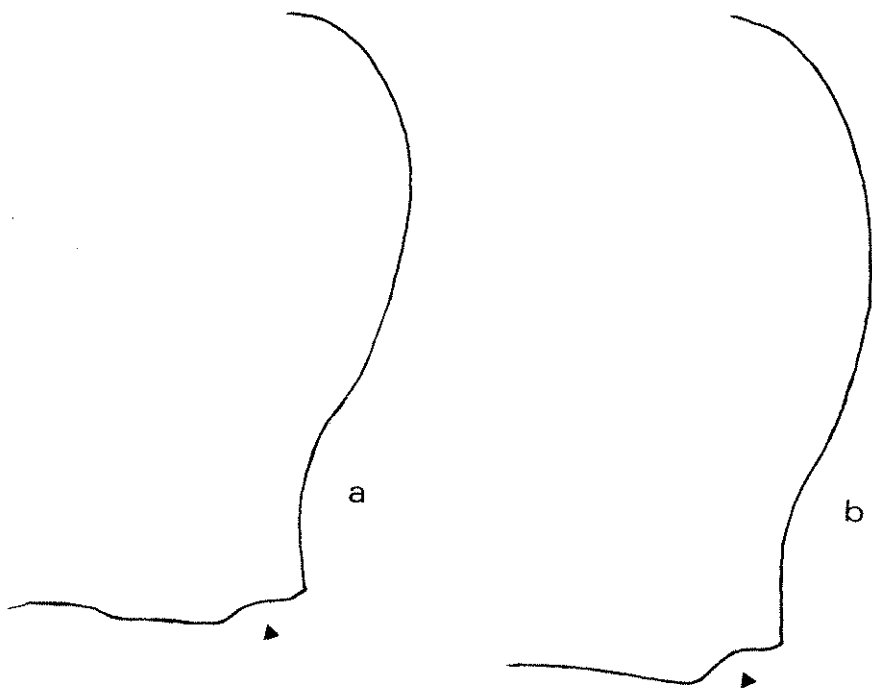


Fig. 4: Detalle de la base y lado del pronoto de: a) *Polystichus connexus* (Fourcroy, 1785). b) *Polystichus fasciolatus* (Rossi, 1790).

AGRADECIMIENTOS

Se agradece a los diferentes colegas que se citan en el texto, la cesión del material para su estudio, así como a C. Jeanne por facilitar material de *P. longiceps* y *P. fasciolatus* tan necesario para su comparación.

BIBLIOGRAFIA

ANTOINE, M., 1962. Coléoptères Carabiques du Maroc. 5^e part. *Mem. Soc. Sci. Nat. Phys. Maroc* (N. S.) Zool. 9: 538-692.

DE LA FUENTE, J. M.^a, 1919. Catálogo sistemático-geográfico de los Coleópteros de la Península Ibérica y Baleares. *Bol. Soc. Ent. España*, 2: 143-158.

DE LA FUENTE, J. M.^a, 1920. Catálogo sistemático-geográfico de los Coleópteros de la Península Ibérica y Baleares. *Bol. Soc. Ent. España*, 3: 18-49, 74-89, 131-146.

DE LA FUENTE, J. M.^a, 1921. Catálogo sistemático-geográfico de los Coleópteros de la Península Ibérica y Baleares. *Bol. Soc. Ent. España*, 4: 19-43, 53-55.

DE LA FUENTE, J. M.^a, 1927. Tablas analíticas para la clasificación de los Coleópteros de la Península Ibérica, *J. Bosch, Barcelona*: 1-415.

JEANNE, C. y ZABALLOS, J. P., 1986. Catalogue des Coléoptères Carabiques de la Péninsule Ibérique. *Suppl. Bull. Soc. linn. Bordeaux*, 200 pp.

JEANNEL, R., 1942. Faune de France 40, Coléoptères Carabiques, 2^e part., *Lechevalier, París*: 573-1173.

ORTIZ, A. S., GALIAN, J., SERRANO, J. y LENCINA, J. L., 1987. La fauna de *Carabidae* de la región de Murcia (*Coleoptera, Adephaga*). *Secretariado de Publicaciones, Universidad de Murcia*, 78 pp.

ORTUÑO, V., 1989. Nuevos datos sobre *Caraboidea* de la Península Ibérica (1.^a nota) *Bol. Gr. Ent. Madrid*, 4: 91-99.

PAULINO DE OLIVEIRA, M., 1894. Catalogue des insectes du Portugal. Coléoptères du Portugal. *Impresa da Universidade Coimbra*: 1-393.

SERRANO, J. et al., en prensa. Los *Carabidae* de la Sierra Sur-Occidental de la Provincia de Albacete. *Actas de las 1.^{as} Jornadas sobre el medio natural Albacetense*. Instituto de Estudios Albacetenses.

TORIBIO, M., 1989. Citas interesantes de *Carabidae* (*Coleoptera*) para la Península Ibérica. *Bol. Gr. Ent. Madrid*, 4: 103-106.

Marcos Toribio
INSTITUTO DE CONSERVACION Y RESTAURACION
DE BIENES CULTURALES (I.C.R.B.C.).
C/ Del Greco, 4 (Ciudad Universitaria)
28040 Madrid (España)