

***Hypotyphlus lidiae* n. sp. e**
***Hypotyphlus ribagorzanus* (Bolívar, 1919)**
 (Col., Trechidae, Anillini)
del Pirineo de Huesca, España

Carles Hernando y Javier Fresneda

Resumen: Se describe e ilustra una nueva especie de coleóptero edafobio de la Península Ibérica, *Hypotyphlus lidiae* n. sp., perteneciente a la familia *Trechidae* y tribu *Anillini*. Esta nueva especie está estrechamente emparentada con *Hypotyphlus ribagorzanus* (Bolívar, 1919). Se describe e ilustra también el macho de esta especie, que se conocía por una única hembra y no se había recolectado desde 1919.

Palabras clave: *Coleoptera*, *Trechidae*, *Anillini*, *Hypotyphlus lidiae* n. sp., *Hypotyphlus ribagorzanus* (Bolívar, 1919), *Pirineos*, *España*.

Abstract: *Hypotyphlus lidiae* n. sp. and *H. ribagorzanus* (Bolívar, 1919) from the Pyrennes of Huesca, Spain (Col., *Trechidae*, *Anillini*). A new species of edaphic beetle from the Iberian Peninsula, *Hypotyphlus lidiae* n. sp., belonging to the family *Trechidae*, tribe *Anillini*, is described and illustrated. The new species is closely related to *Hypotyphlus ribagorzanus* (Bolívar, 1919). The male of *H. ribagorzanus* is also described and illustrated; this species is known for a single female and don't have recorded from 1919.

Key words: *Coleoptera*, *Trechidae*, *Anillini*, *Hypotyphlus lidiae* n. sp., *Hypotyphlus ribagorzanus* (Bolívar, 1919), Pyrenees, Spain.

INTRODUCCIÓN

Son diversos los autores que en la segunda mitad de este siglo se han ocupado de los *Hypotyphlus* Jeannel, 1937 de la vertiente sur de Pirineos. Entre ellos hay que destacar las aportaciones de COIFFAIT (1958), JEANNEL (1963) y JEANNE (1973) cuyo objetivo ha sido el de poner orden en la sistemática del grupo. También se han descubierto diversas especies nuevas para la ciencia, aunque curiosamente habitantes de las cavidades cársticas no endogeas como es más frecuente para este grupo zoológico; entre éstas cabe destacar *H. sotilloi* Español, 1971 - de diferentes cavidades en Sant Miquel de la Vall, Lleida- (ESPAÑOL, 1971) e *H. andorranus* Español & Comas, 1984 —de una cavidad en Sant Julià de Loria, Andorra— (ESPAÑOL & COMAS, 1984).

En estos momentos se conoce un contingente de cuatro especies de *Hypotyphlus* de la vertiente ibérica de Pirineos. Además de las dos especies habitantes del medio sub-

terráneo ya comentadas, se conocen otras dos endogemas y conocidas tan sólo por los ejemplares de la serie típica: *H. ribagorzanus* (Bolívar, 1919) —de Bonansa, Huesca— e *H. navaricus* Coiffait, 1958 —del valle del río Urrobi, Navarra—.

En diferentes prospecciones realizadas en las estribaciones del macizo de Cotiella, en el valle del río Ésera, se han recolectado varios ejemplares que pertenecen a una especie nueva para la ciencia y que se describe en esta nota. Con ésta pasan a ser cinco los *Hypotyphlus* ibéricos.

Por otra parte se ha recolectado también una pequeña serie de *H. ribagorzanus* (Bolívar, 1919), especie descrita sobre una sólo hembra y que no ha sido recolectada desde la fecha de su descripción. Se aprovecha esta nota para figurar el edeago del macho así como para dar algunos apuntes que ayuden a su caracterización.

RESULTADOS

Hypotyphlus lidiae n. sp.

Material estudiado:

HOLOTIPO σ : Huesca, Seira, Barbaruens, bajo piedras en un prado próximo a la pista que conduce al puente de la Saca, 1.000 m, 15.V.1993, Hernando leg. (depositado en col. Hernando, Barcelona).

PARATIPOS: 2 σ y 1 φ de la misma localidad, 23.V.1993, Fresneda y Escoll leg.

Descripción:

Cuerpo deprimido y de color amarillento, con la pubescencia corta, erecta y espaciada, distribuida por todo el cuerpo (Fig. 1).

Cabeza voluminosa. Anoftalmo y con el tegumento reticulado —mallas poligonales— en toda su superficie y con algunos puntos setíferos desordenados. Antenas cortas y robustas con los artejos globosos a partir del tercero; el último más alargado, cilíndrico. Piezas bucales como en los otros representantes del género. El labro con una serie de 6 sedas; 2 sedas más en los laterales del clípeo, dos en las suturas frontales, dos en las suturas oculares y dos en las sienas; asimismo se aprecian unas sedas más cortas en los laterales de las sienas.

Pronoto prácticamente igual de largo que ancho, cordiforme; con los márgenes laterales rebordeados y provistos en las proximidades de los ángulos posteriores de tres diminutos denticulos, uno de ellos coincidente con el ángulo posterior; reticulación prácticamente inapreciable; con cuatro sedas marginales, dos anteriores justo encima de la parte más ancha del pronoto, en la mitad anterior, y las otras dos encima del denticulo lateral-basal más prominente.

Élitros cortos, que dejan al descubierto los tres últimos terguitos abdominales; humeros salientes, finamente denticulados y deprimidos por encima; el tegumento tiene un retículo en forma de mallas poligonales y con poros setíferos dispersos; el tercio apical de los élitros brusca y manifiestamente estrechado para acabar redondeado y con la sutura elitral al fondo de una profunda escotadura. No existe la primera seda discal.

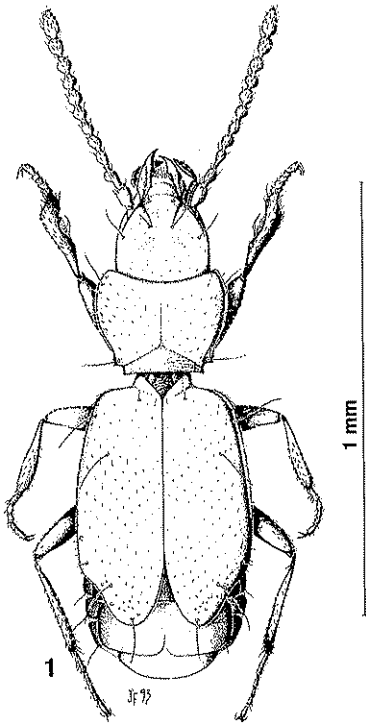


Fig. 1: *Hypotyphlus lidiae* n. sp., aspecto general del macho.

Fig. 1: *Hypotyphlus lidiae* n. sp., habitus of the male.

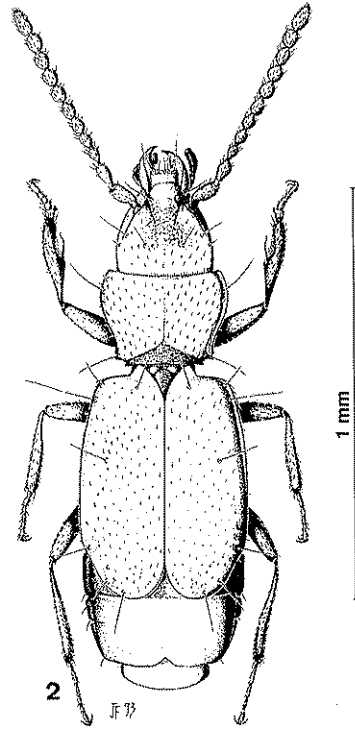


Fig. 2: *Hypotyphlus ribagorzanus* (Bolívar, 1919), aspecto general del macho.

Fig. 2: *Hypotyphlus ribagorzanus* (Bolívar, 1919), habitus of the male.

Biometría:

Se dan las medidas de longitud y anchura máxima en milímetros. La medida de longitud está tomada entre el margen distal del clipeo y el ápice de los élitros; no se consideran los últimos terguitos y esternitos abdominales porque se encuentran más distendidos en unos ejemplares que en otros. La máxima anchura corresponde a la mitad posterior de los élitros tomados en su conjunto.

Holotipo: 0.98 x 0.35.

Paratipos: macho 1, 0.93 x 0.33; macho 2, 1 x 0.37; hembra, 0.92 x 0.33.

Derivatio nominis:

Especie dedicada a Lidia Puig, compañera de excursiones.

Examen comparativo:

H. lidiae n. sp. (Fig. 1) pertenece al grupo de *Hypotyphlus pandellei* (Saulcy, 1867) según los caracteres propuestos por JEANNEL (1963), y la especie más similar, con la que

se encuentra estrechamente emparentada es *H. ribagorzanus* (Fig. 2). De esta especie se distingue sin dificultad por los siguientes caracteres:

—El tamaño es ligeramente menor en *H. lidiae* n. sp. que en *H. ribagorzanus* como se puede observar comparando la biometría de ambas especies; aunque la diferencia es pequeña se puede observar a simple vista.

—La microrreticulación de la cabeza es considerablemente más marcada en *H. ribagorzanus* que en *H. lidiae* n. sp. especie en la que es muy superficial.

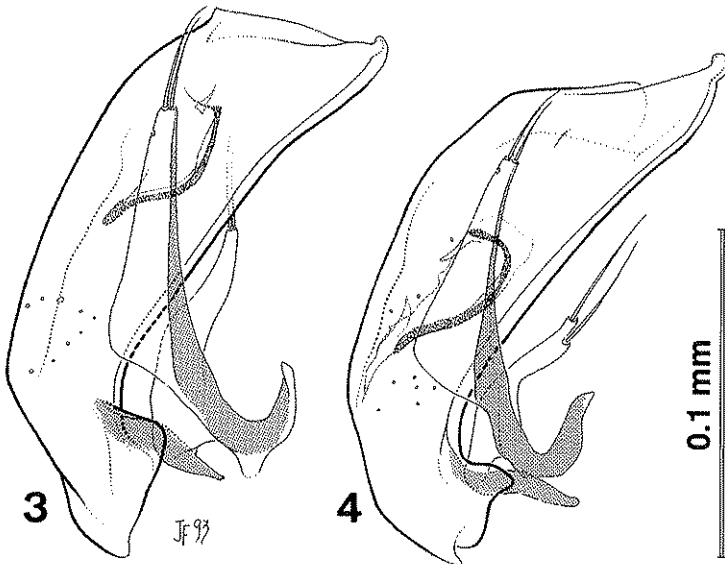
—La superficie del tegumento del pronoto en *H. lidiae* n. sp. es algo rugosa y ofrece un aspecto mate, mientras que en *H. ribagorzanus* el tegumento del pronoto es liso y brillante.

—El dentículo latero-basal del pronoto en que se encuentra insertada la seda posterior (aunque existe cierta variabilidad intraespecífica) es más prominente en *H. ribagorzanus* que en *H. lidiae* n. sp.

—La reticulación elitral está más impresa en *H. ribagorzanus* que en *H. lidiae* n. sp.

—El ápice de los élitros está regularmente redondeado o como mucho algo estrechado y con el margen levemente sinuoso en *H. ribagorzanus*, mientras que en *H. lidiae* n. sp. el tercio apical de los élitros se encuentra bruscamente estrechado con el margen marcadamente sinuoso.

—Los edeagos son muy diferentes y se pueden observar en las figuras 3 y 4. En *H. lidiae* n. sp. el ápice del edeago en vista lateral es romo con un diminuto dentículo; la pieza copultriz presenta una zona quitinizada doblemente sinuosa y con el tercio apical



Figs. 3-4: Edeago en vista lateral de: *Hypotypblus lidiae* n. sp.(3) e *Hypotypblus ribagorzanus* (Bolívar, 1919) (4).

Figs. 3-4: Aedeagus in lateral view of: *Hypotypblus lidiae* n. sp. (3) and *Hypotypblus ribagorzanus* (Bolívar, 1919) (4).

rectilíneo. En *H. ribagorzanus* el ápice está regularmente atenuado y acaba en un nódulo redondeado; la pieza copulatriz es doblemente sinuosa en la mitad basal y la mitad apical es regularmente curvada.

A este grupo de *Hypotyphlus* (grupo «*pandellei*», sec. JEANNEL, 1963) pertenece también *H. navaricus* Coiffait, 1958 descrito del valle del río Urrobi (Navarra) y conocido por tan sólo dos hembras. Según JEANNEL (1963) esta especie debe ser sinónimo de *H. ribagorzanus*. En el momento de la descripción al parecer COIFFAIT (1958) no dispuso de ejemplares de *H. ribagorzanus* para comparar, ni tan siquiera el tipo y se basó para el examen comparativo en la descripción de BOLIVAR (op. cit.). Por otra parte BOLIVAR (op. cit.) creyó erróneamente que el ejemplar que estudió era un macho y así lo indica en su descripción; posteriormente JEANNEL en su revisión de 1963 comprobó que en realidad se trataba de una hembra; indica JEANNEL (op. cit.) refiriéndose a *H. ribagorzanus* e *H. navaricus*: «Les mâles des deux espèces sont d'ailleurs inconnus.». A juzgar por la descripción de *H. navaricus* no puede confundirse con *H. lidiae* n. sp. pues su tamaño es mayor, similar al de *H. ribagorzanus* y también la microescultura está considerablemente más impresa a juzgar por el comentario de JEANNEL (op. cit.) refiriéndose a *H. ribagorzanus* e *H. navaricus*: «La microsculpture serait plus accentuée chez le navaricus.». También en el más reciente trabajo de JEANNE y ZABALLOS (1986) se considera a *H. navaricus* como buena especie, y así debe ser hasta comprobar su estatus a la vista de la serie típica o material de nueva recolección procedente del «locus typicus». La opinión personal de los autores de esta nota —expresada con la debida cautela— apunta que es probable que *H. navaricus* sea una buena especie a causa de su distribución geográfica separada del área de distribución de *H. ribagorzanus* por territorios colonizados por otra especie del grupo. En cualquier caso esta hipótesis se debe mantener en cuarentena hasta disponer de más datos: no olvidemos que cada especie de este grupo se conoce única y exclusivamente de la localidad típica y de momento no es posible hablar de áreas de distribución.

***Hypotyphlus ribagorzanus* (Bolívar, 1919)**

Bol. Soc. Esp. Hist. nat., 19: 109

= *Scotodipnus* (*Microtypplus*) *ribagorzanus* Bolívar, 1919.

= *Microtypplus* (*Hypotyphlus*) *ribagorzanus*: JEANNEL, 1937. *Rev. fr. Ent.*, 3: 241-396.

= *Hypotyphlus* (*Hypotyphlus*) *ribagorzanus*: JEANNEL, 1963. *Mém. Mus. nat. Hist. nat.*, A Zool., 28 (2): 33-204.

De esta especie recolectada por JEANNEL en 1911 y descrita por BOLIVAR en 1919 sólo se conocía la hembra, único espécimen, que sirvió de base para su descripción. En abril de 1993 se recolectó una pequeña serie de esta especie en la localidad típica, entre la que se encuentran varios machos. Ya en el examen comparativo de *H. lidiae* n. sp. se utilizan estos ejemplares y por tanto quedan suficientemente caracterizados por lo cual no se incluye en esta nota una descripción del macho. El edeago de uno de los machos recolectados se representa en la figura 4.

Material estudiado:

Huesca: Bonansa, Alt de Bonansa, bajo piedras en un pinar que se encuentra camino de la borda Anguils, 1.370 m, 17.V.1993, Hernando y Fresneda leg., 7 machos y 5 hembras.

Biometría:

Se dan las medidas de longitud y anchura máxima en milímetros. La medida de longitud está tomada entre el margen distal del clípeo y el ápice de los élitros; no se consideran los últimos terguitos y esternitos abdominales porque se encuentran más distendidos en unos ejemplares que en otros. La máxima anchura corresponde a la mitad posterior de los élitros tomados en su conjunto. Se han medido cinco ejemplares de cada sexo para elaborar las medias.

Machos. X: 1.01 x 0.37; el ejemplar más grande midió 1.03 x 0.37 y el más pequeño 0.97 x 0.35.

Hembras. X: 1.03 x 0.38; el ejemplar más grande midió 1.07 x 0.38 y el más pequeño 0.97 x 0.37.

BIBLIOGRAFÍA

- BOLIVAR, C., 1919. Nueva especie de *Scotodipnus* de España (*Col. Carabidae*). *Bol. Soc. Esp. Hist. nat.*, 19: 109-110.
- COIFFAIT, H., 1958. Notes sur les *Anillini*. Faune d'Espagne et de France. *Rev. Fr. Ent.*, 25 (2): 73-77.
- ESPAÑOL, F., 1971. Nuevos *Anillini* cavernícolas del N. E. de España (*Col. Trechidae*). *Publ. Inst. Biol. apl.*, Barcelona, 51: 79-88.
- ESPAÑOL, F. y COMAS, J., 1984. Un nou *Hypotypplus* Jeannel hipogeu del Principat d'Andorra (*Col. Anillini*). *III Sessió Entom. ICHN-SCL*: 9-12.
- JEANNE, C., 1973. Sur la classification des Bembidiides endogés de la Région euro-méditerranéenne. *Nouv. Rev. Ent.*, 3: 83-102.
- JEANNE, C. y ZABALLOS, J. P., 1986. Catalogue des Coléoptères Carabiques de la Péninsule Ibérique. *Suppl. Bull. Soc. Linn. Bordeaux*: 1-200.
- JEANNEL, R., 1937. Les Bembidiides endogés (*Col. Caraboidea*). Monographie d'une lignée gondwanienne. *Rev. fr. Ent.*, 3: 241-396.
- JEANNEL, R., 1963. Monographie des «*Anillini*», Bembidiides endogés (*Coleoptera Trechidae*). *Mém. Mus. nat. Hist. nat., A Zool.*, 28 (2): 33-204.

Carles Hernando
Cadí 47
08031 BARCELONA (España)

Javier Fresneda
Dr. Saura 10
25520 EL PONT DE SUERT (Lleida, España)