

Un nuevo *Anillini* Jeannel, 1937 de la provincia de Alicante. España

(*Coleoptera*, *Trechidae*, *Anillini*)

Marcos Toribio y José Manuel Beltrán

Resumen: Se describe una nueva especie del género *Microtypplus* Linder, 1863, perteneciente al grupo de *Microtypplus zariquieyi* Bolívar, 1916 y se compara con sus especies más afines.

Palabras clave: *Coleoptera*, *Trechidae*, *Anillini*, *Microtypplus canovase* n. sp., Alicante, España.

Abstract: A new *Anillini* Jeannel, 1937 from Alicante (Spain). A new species of the genus *Microtypplus* Linder, 1863, is described. The species belongs to the group of *Microtypplus zariquieyi* Bolívar, 1916, and it is compared here with other related species.

Key words: *Coleoptera*, *Trechidae*, *Anillini*, *Microtypplus canovase* n. sp., Alicante, Spain.

INTRODUCCIÓN

El género *Microtypplus* Linder, 1863, ha sido objeto de interpretaciones distintas debido a la presencia o ausencia de diente labial. JEANNEL (1937) en su primera monografía sobre los *Anillini*, ya pone de manifiesto la importancia de la presencia o ausencia de un diente en el borde anterior del labio, por lo que crea dos grupos: grupo *zariquieyi* Bolívar, 1916 con el labio dentado y grupo *schaumi* Saulcy, 1863 con el labio no dentado. COIFFAIT (1961), creó para *Microtypplus zariquieyi* Bolívar, 1916 y especies afines (*M. xaxarsi* Zariquiey, 1919, *M. serratensis* Coiffait, 1958 y *M. menorquensis* Coiffait, 1961) el subgénero *Catalanotypplus*, que separó de los *Microtypplus* s. str. por el labio dentado en su borde anterior. JEANNEL (1963), en su segunda monografía, tal vez desconociendo las aportaciones de COIFFAIT (op. cit.), crea para el primitivo grupo del *zariquieyi*, el género *Typhlomicrus*, alejándolo de *Microtypplus* Linder, 1863 por la presencia de diente labial. (Por prioridad debe conservarse el nombre de *Catalanotypplus* Coiffait, 1961).

Más tarde, JEANNE (1973) invalida el género *Catalanotypplus* Coiffait, 1961 (= *Typhlomicrus* Jeannel, 1963) por considerar que el carácter propuesto por COIFFAIT (op. cit.) y JEANNEL (op. cit.) para separarlo de *Microtypplus* Linder, 1863 debía rechazarse por su notable variabilidad; siendo la escotadura del labio rectilíneo, cóncavo o con diente, siendo a veces difícil de interpretar si una simple ondulación representa o no un diente.

El género *Microtypplus* se caracteriza por presentar las mandíbulas simples; el labio libre, no soldado al prebasilar (soldado y sin traza de sutura en *Hypotyphlus* Jeannel, 1937), con o sin diente, sin sedas, estas sobre el disco; lengüeta bordeada de una membrana hialina redondeada y sin paraglosas; élitros más o menos atrofiados por detrás, dejando al descubierto el pigidio y a veces buena parte del segmento precedente; machos con sólo el primer artejo de los tarsos anteriores dilatado y con faneras adhesivas.

Los *Microtypplus* Linder, 1863 procedentes del norte de la Tirrénica, son de habitat endógeo, están localizados en la Cadena Catalana, Islas Baleares, Nor-Este de las Sierras Béticas y la localidad tan excéntrica de la Sierra de Guadarrama (JEANNE Y ZABALLOS, 1986). En total, con la nueva especie, son nueve los representantes conocidos, todos presentes en España.

***Microtypplus canovase* n. sp.:**

HOLOTIPO: 1 ♂, Penáguila (530 m.) (Alicante), 27-IX- 1993, J. M. Beltrán leg., en la colección M. Toribio.

PARATIPOS: 2 ♂♂ y 1 ♀ misma localidad y recolector, 2-X-1993, en las colecciones de J. M. Beltrán y M. Toribio.

Diagnosis:

Microtypplus del grupo de *M. zariquieyi* Bolívar, 1916 (*sensu* JEANNEL, 1937), de talla grande, labio dentado y sin trazas de ojos. Elitros atrofiados por detrás, éstos sin escota-

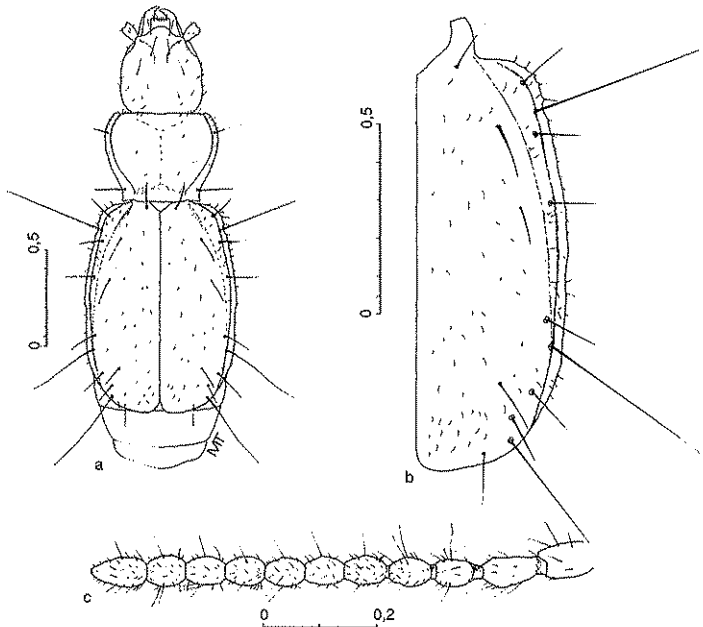


Fig. 1: *Microtypplus canovase* n. sp.: (Holotipo ♂) Habitus (a); élitro derecho (b); antena (c). Escala en mm.

Fig. 1: *Microtypplus canovase* n. sp.: (Holotype ♂) Habitus (a); right elytra (b); antenna (c). Scale in mm.

dura apical y sutura poco dehiscente, dejando al descubierto el pigidio y el segmento precedente (fig. 1a). Microrreticulación neta en cabeza y élitros, ausente en pronoto.

Descripción:

Long. = 2,06 mm. (desde las mandíbulas hasta el ápice de los élitros), 2,40 mm. (desde las mandíbulas hasta el pigidio).

Insecto alargado, subparalelo, de color castaño claro y brillante, regularmente convexo.

Cabeza alargada (relación longitud/anchura = 1,34), sin huellas de ojos; sienes algo abultadas; surcos frontales marcados; microrreticulación neta sobre el disco, formada por una malla poligonal hexagonal bastante regular; epistoma (fig. 2a) con el borde anterior en línea recta ligeramente cóncava; labio (fig. 2b) libre, transverso, con un diente medio en el borde anterior, transformado en un saliente de contorno redondeado y con dos sedas medianas sobre el disco. Antenas (fig. 1c) moniliformes, cortas, llegando

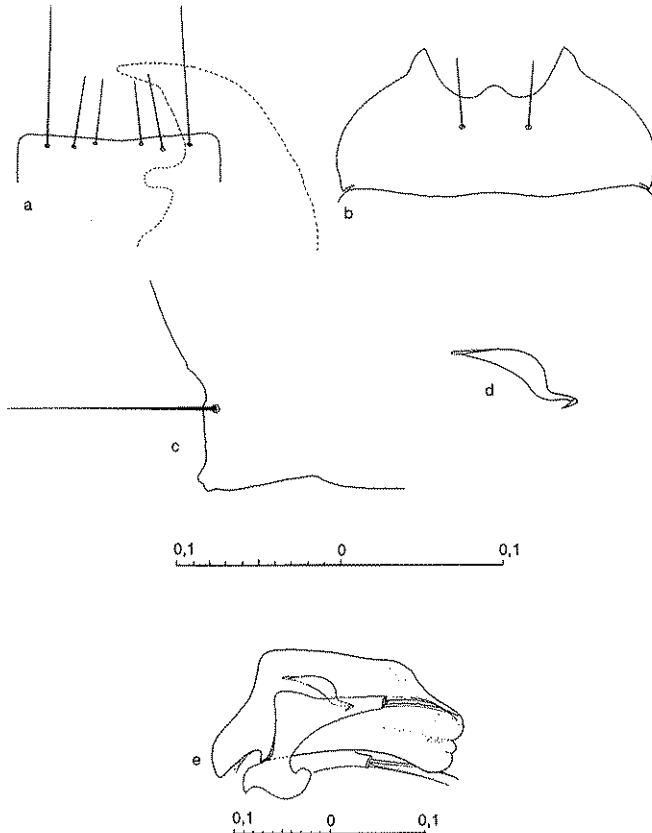


Fig. 2: *Microtypplus canovase* n. sp.: Epistoma (a); labio (b); ángulo posterior izquierdo del pronoto (c); Pieza copulatrix del eedeago (d); Visión lateral del eedeago (e). Escala en mm.

Fig. 2: *Microtypplus canovase* n. sp.: Epistoma (a); labium (b); left hind-angle of pronotum (c); Copulatrix piece of the aedeagus (d); Lateral view of the aedeagus (e). Scale in mm.

apenas a la base de los élitros, con los artejos 4° al 10° casi tan largos como anchos, último artejo dos veces más largo que ancho y acuminado en el extremo.

Pronoto cordiforme, transverso (relación anchura/longitud = 1,32), con su mayor anchura casi al nivel de la seda anterior; base saliente, más estrecha que el borde anterior; lados regularmente curvados hasta la inserción de la seda posterior; ángulos posteriores (fig. 2c) agudos, con el vértice saliente, denticulado y truncado; surco medio prácticamente nulo. Superficie sin microrreticulación, por lo que el pronoto es más brillante que la cabeza y los élitros.

Élitros (Fig. 1b) alargados (relación longitud/anchura = 1,39 tomados conjuntamente), ligeramente convexos, con su mayor anchura en el medio, con pubescencia corta y muy dispersa; hombros salientes, deprimidos por encima y con el borde denticulado; ápice atrofiado, sin escotadura, dejando los últimos segmentos abdominales al descubierto; estrías no marcadas; tres sedas sobre el disco, éste con microrreticulación neta, formada por malla poligonal irregular. Serie umbilical completa, con nueve poros setíferos, de los que el 2°, 6° y 9° portan unas sedas muy largas y están situados en el surco marginal; los restantes con sedas más cortas y desplazados hacia el disco.

Patas gráciles; fémures y tibias inermes en ambos sexos; macho con el primer artejo de los tarsos anteriores dilatado.

Órgano copulador (Fig. 2e) corto, ancho y en general poco esclerotizado, con el ápice redondeado; parámetros alargados y armados con dos sedas apicales. Armadura del saco interno (Fig. 2d) con la parte apical acabada en un pico girado hacia atrás y saliente hacia el plano izquierdo.

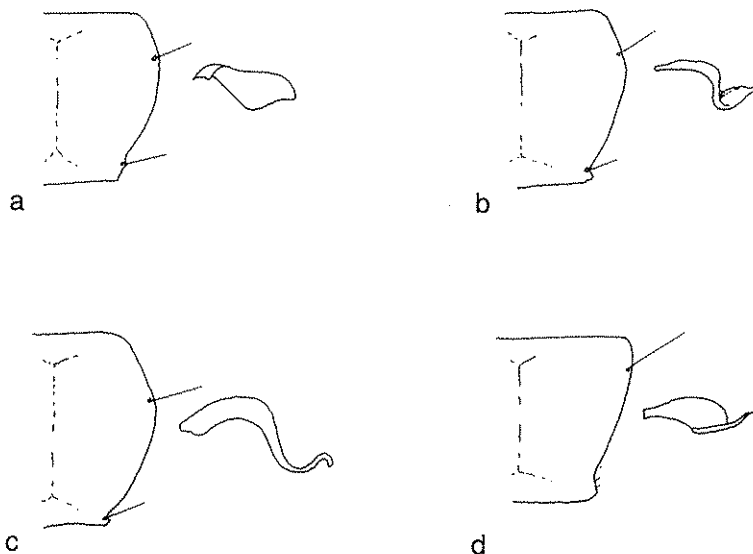


Fig. 3: Pronoto y pieza copulatrix: *Microtypylus zariquieyi* Bolívar, 1916 (a); *Microtypylus xaxarsi* Zariquiey, 1919 (b); *Microtypylus serratensis* Coiffait, 1958 (c); *Microtypylus menorquensis* Coiffait, 1961 (d).

Fig. 3: Pronotum and copulatrix piece: *Microtypylus zariquieyi* Bolívar, 1916 (a); *Microtypylus xaxarsi* Zariquiey, 1919 (b); *Microtypylus serratensis* Coiffait, 1958 (c); *Microtypylus menorquensis* Coiffait, 1961 (d).

El primer ejemplar ♂ de esta nueva especie fue capturado entre la tierra muy húmeda de un pequeño valle situado en las estribaciones de las Sierras de Serrella y de Aitana; los otros tres ejemplares se obtuvieron lavando tierra y utilizando aparatos de Berlese.

Derivatio nominis:

Dedicado a M.^a Dolores Canovas, esposa de uno de los autores y descubridor de dicha especie: J. Manuel Beltrán.

Discusión:

Bien separado de sus congéneres del grupo *zariquieyi* por la talla sensiblemente mayor sobrepasando los 2 mm. (de 1,5 mm. en *M. zariquieyi* a 2 mm. en *M. menorquensis*), por la clara diferencia de los ángulos posteriores del pronoto como se representa en la fig. 3, los hombros más marcados, la forma tan particular de la pieza copulatriz, bien distinta de la de los demás representantes: curvada en forma de S en *M. xaxarsi* y *M. serratensis* y no curvada en forma de S en *M. zariquieyi*, *M. menorquensis* y *M. canovase* n. sp. (ver Figs. 2d y 3), pero bien diferentes unas de otras.

BIBLIOGRAFÍA

- COIFFAIT, H., 1961. Faune cavernicole et endogée de l'île de Minorque. Mission H. Coiffait et P. Strinati (1958). 9: Coléoptères cavernicoles et endogés, *Biosp.*, 80: 293-305.
- JEANNE, C., 1973. Sur la classification des Bembidiides endogés de la Région euro-méditerranéenne, *Nouv. Rev. Ent.*, 3: 83-102.
- JEANNE, C. y ZABALLOS, J. P., 1986. Catalogue des Coléoptères Carabiques de la Péninsule Ibérique, *Supl. Bull. Soc. Linn. Bordeaux*: 200 pp.
- JEANNEL, R., 1937. Les Bembidiides endogés (*Col. Carabidae*). Monographie d'une lignée gondwanienne, *Rev. Fr. Ent.*, 3: 241-396.
- JEANNEL, R., 1963.- Monographie des *Anillini*, Bembidiides endogés, *Mém. Mus. nat. Hist. nat.*, A, 28: 33-204.

Marcos Toribio
Avda. de Viñuelas, 32
28760 TRES CANTOS (Madrid - España)

José Manuel Beltrán
Zubeldía, 16
03590 ALTEA (Alicante - España)

