

REDESCUBRIMIENTO DE *DOLOMEDES FIMBRIATUS* (CLERCK, 1757) EN LA PENÍNSULA IBÉRICA (ARANEAE: PISAURIDAE)

Antonio Melic, Marcos Méndez & Hugo Mortera

ABSTRACT

After seventy years without records of *Dolomedes fimbriatus* Clerck, 1757 in the Iberian peninsula.

Its occurrence is confirmed by two new records from Asturias (NW Spain).

Key words: *Dolomedes fimbriatus*, habitat, Asturias, new records, Spain.

A. Melic. Avda. Radio Juventud, nº 6. 50012 Zaragoza (España)

M. Méndez. Dpto. Biología de Organismos y Sistemas (Ecología). Universidad de Oviedo. 33071 Oviedo (España)

H. Mortera. Capua, 19. 33202 Gijón (España)

RESUMEN

Tras 70 años sin registros de *Dolomedes fimbriatus* en la Península Ibérica, se confirma su presencia en base a nuevas capturas en dos localidades asturianas.

INTRODUCCIÓN

El género *Dolomedes* Latreille, 1804 presenta sólo dos especies de distribución europea: *D. fimbriatus* (Clerck, 1757) y *D. plantarius* (Clerck, 1757). Su posición sistemática se encuentra en discusión, aunque en general se acepta su inclusión en la familia Pisauridae (a diferencia de LEHTINEN, 1967 que la sitúa en la familia Dolomedidae). Las especies europeas son arañas robustas, de aspecto superficial similar a grandes licósidos, de los que se separan por la distribución ocular, dientes de las uñas tarsales y presencia de apófisis tibiales en los machos. La separación específica no plantea problema alguno en el caso de los adultos (BONNET, 1930; ROBERTS, 1985 y 1995; RENNER, 1987) en base a las estructuras genitales bien diferenciadas. Las etapas juveniles, como resulta habitual, no ofrecen apenas garantías y son las culpables de algunas identificaciones erróneas del pasado (DUFFEY, 1995; HELSDINGEN, 1995a).

Respecto a su distribución, ambas especies están bien representadas en el Norte y Centro de Europa, aunque sus citas son esporádicas (DUFFEY, *op. cit.*). Ambas especies están vinculadas a zonas húmedas y masas de agua dulce. Precisamente, los problemas de conservación asociados a este tipo de hábitats en regresión, han llamado la atención de algunos aracnólogos sobre estas especies y su riesgo de extinción. DUFFEY (*op. cit.*) señala la destrucción de humedales para uso agrícola, la canalización de cauces de agua y la polución como causa del aislamiento de las poblaciones y su reducción paulatina. Tanto DUFFEY (*op. cit.*) como HELSDINGEN (1995a *op. cit.*; 1995b) han recopilado datos sobre la distribución, estatus y hábitats de las dos especies en Europa, señalando la situación de amenazadas, especialmente en el caso de la más rara y ecológicamente selectiva *D. plantarius* (en peligro, frente a *D. fimbriatus*, rara y/o vulnerable).

EL GÉNERO *Dolomedes* EN LA PENÍNSULA IBÉRICA.

El género ha sido citado en tres ocasiones de la Península Ibérica. En 1831 DUFOUR describe insuficientemente *Dolomedes errans* aportando como localidad: «España», sin más datos. BONNET (1945) considera válida a la especie, al contrario que ROEWER (1954). BARRIENTOS (1978) propone la consideración de *nomen dubium* para la especie.

Las otras citas corresponden a *Dolomedes fimbriatus*. FRANGANILLO (1910) la cita de «la desembocadura del Miño, Galicia» y fue puesta en duda por BONNET (*op. cit.*), quien la colocó en sinonimia de *Pisaura mirabilis* (Clerck, 1757) confirmada por el propio Franganillo (BARRIENTOS, *op. cit.*, p. 19).

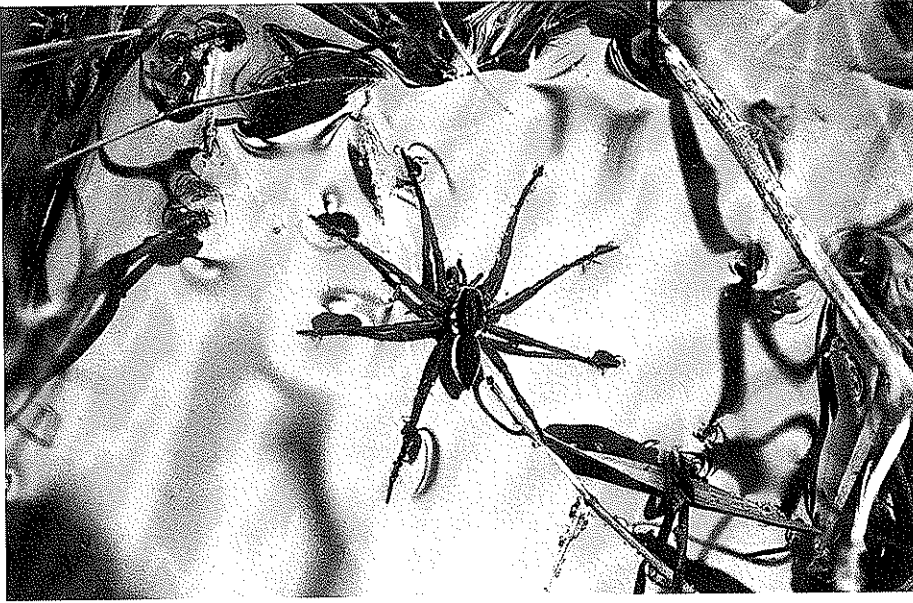
La última cita corresponde a Banyoles (Girona) y su autor es REIMOSER (1926). Sin embargo, BARRIENTOS (*op. cit.*) en su revisión de las arañas pisaúridas de la región catalana, no consiguió localizarla y señaló entre las causas de su posible desaparición la variación del hábitat de la especie a consecuencia de las instalaciones turísticas y deportivas del lago y la desaparición de las formaciones naturales ribereñas propias de la especie. Concluye el autor con el siguiente párrafo «Il nous semble que *D. fimbriatus* (Cl.) a disparu du lac de Banyoles, et c'est donc une espèce à rayer de la faune catalane, et aussi de la faune ibérique».

A pesar de no existir otras citas, la presencia de *D. fimbriatus* en la Península Ibérica (al menos en la cornisa norte húmeda) era sospechada por los aracnólogos. Así lo hacía prever la amplia distribución de la especie en el centro y norte de Europa. Dicha sospecha podemos ahora confirmarla mediante la captura de dos ejemplares adultos.

MATERIAL ESTUDIADO

Hembra adulta, Tamón, prado al borde del río Alvarés, Concejo de Corvera de Asturias, Asturias, España, UTM 30TTP6823, 10-IX-1993, M. Méndez *leg.*, 40 msnm. Hábitat: prado de siega abandonado hace al menos 3 años, junto al río Alvarés. El río está rodeado por un pequeña franja de bosque de ribera con aliso (*Alnus glutinosa*) y avellano (*Corylus avellana*). La profundidad del río en las inmediaciones del lugar de captura es inferior a 1 m. Estado de conservación del hábitat: esta localidad se encuentra dentro de los terrenos adquiridos por DU PONT, empresa que realiza análisis periódicos del agua; en ese punto se dan las calidades más bajas. Otros datos: captura sobre una plataforma horizontal de seda bajo la que se encontraba la puesta, tejida en la parte superior de las hierbas a una distancia del río inferior a 5 m.

Macho adulto, Embalse de La Granda, Concejo de Gozón, Asturias, España, UTM 30TTP6927, H. Mortera *leg.*, 24-V-1996, 30 msnm (Fotogr. 1). Hábitat: El biotopo consiste en una pradera inundable en las inmediaciones del Embalse de La Granda, en la zona de la cola del embalse (Fotogr. 2). El área se caracteriza por estar inundada todo el invierno (y según los años, también las primaveras y otoños), secándose siempre en la temporada estival. El día de captura, la pradera se encontraba parcialmente inundada, hallándose el ejemplar en una charca de menos de 2 m² de superficie. Estas charcas reducidas son muy frecuentes en la zona de la cola del embalse durante la primavera. Las plantas características de esta zona son: *Juncus tenageia*, *Ranunculus flammula* y *Alisma plantago-aquatica*, que forman el tapiz; *Bidens tripartita* es también muy frecuente a partir de agosto. Además se encuentra *Eleocharis palustris*, que forma manchas, *Lycopus europaeus*, que aparece disperso y *Lythrum salicaria*, que invade algunas zonas. La vegetación de este biotopo presenta algunos elementos comunes con la clase *Isoeta-Nanofuncetea* y con la clase *Bidentetea tripartitae*, si bien no puede ser adscrito a ninguna de estas dos clases, pues solamente unas pocas de las especies botánicas citadas coinciden con las características de estas dos clases. Estado de conservación del hábitat: no se trata de una zona bien conservada; al contrario. Se encuentra cerca del núcleo urbano de Avilés (a unos 5 Km) y en las inmediaciones de los altos hornos del complejo industrial siderúrgico denominado CSI (antes Ensidesa), al cual abastece de agua, fin para el cual fue creado el embalse. Es, por tanto, una de las zonas de mayor conta-



Fotografía 1. *Dolomedes fimbriatus*, ♂, Embalse de la Granda, Gozón, Asturias.
Dolomedes fimbriatus, ♂, Pond of the Granda, Gozón, Asturias.



Fotografía 2. Praderas inundables donde fue capturada *D. fimbriatus*. La Granda, Gozón, Asturias, 3-IV-1996.
Seasonally submerged meadow where *D. fimbriatus* was taken. La Granda, Gozón, Asturias, 3-IV-1996.

minación atmosférica de España (el colindante municipio de Avilés está declarado como «zona de atmósfera contaminada»). Además el embalse está enclavado en una zona de la campiña asturiana muy alterada por las acciones humanas desde hace mucho tiempo (industria pesada, contaminación, urbanismo, plantaciones de especies forestales exóticas, etc.). Otros datos: depredando un ejemplar de *Pirata tenuitarsis* Simon, 1876.

CONCLUSIONES

Aunque puedan resultar sorprendentes los lugares y condiciones ecológicas de los hábitats de captura, confirman algunas de las conclusiones de DUFFEY (*op. cit.*) y HELSDINGEN (1995a, *op. cit.*). *D. fimbriatus* resulta ser una habilidosa colonizadora de todo tipo de masas de agua, incluso reducidas o estacionales oligotróficas (a diferencia de *D. plantarius*, que parece requerir exclusivamente grandes masas de agua dulce meso/eutróficas). La contaminación y la calidad del agua parecen ser un elemento secundario en la escala de necesidades ecológicas de la especie; sin embargo, la estructura y naturaleza de la vegetación tiene un papel mucho más importante (BARRIENTOS, *op. cit.*, en referencia al lago de Banyoles; DUFFEY, *op. cit.*; HELSDINGEN, 1995a, *op. cit.*), lo cual puede explicar la presencia de la especie en los lugares de captura a pesar de su degradación.

AGRADECIMIENTOS

A Ignacio Apilánez Piniella, por su asesoramiento en cuestiones botánicas. A de Pont Asturias por facilitar el permiso para el acceso a su propiedad en Tamón y a César M. Alvarez Laó por la información sobre la calidad del agua en la misma localidad. A Eric Duffey y a Peter J. van Helsdingen por su ayuda en materia bibliográfica.

REFERENCIAS

- BARRIENTOS, J.A., 1978. *Dolomedes* et *Pisaura* dans la région catalane (*Araneida*, *Pisauridae*). *Rev. Arachnol.*, 2(1): 17-21.
- BONNET, P., 1930. La mue, l'autotomie et la régénération chez les araignées, avec une étude des Dolomèdes d'Europe. *Bull. Société d'histoire naturelle de Toulouse*, 59: 237-700.
- BONNET, P., 1945. *Bibliographia Araneorum*. Toulouse.
- DUFFEY, E., 1995. The distribution, status and habitats of *Dolomedes fimbriatus* (Clerck) and *D. plantarius* (Clerck) in Europe. *Proc. 15th European Coll. Arachnol.* V.Ruzicka (ed.). Inst. of Entomology, Ceske Budějovice: 54-65.
- DUFOUR, L., 1831. Description et figures de quelques Arachnides nouvelles ou mal connues, et procédé pour conserver à sec ces invertébrés dans les collections. *Ann. Sci. Nat., Zool.*, 22(1831): 355-371.
- FRANGANILLO, P., 1910. Arañas de la desembocadura del Miño. *Broteria*, 9(1): 1-25.
- HELSDINGEN, P. J.van, 1995a. Ecology and distribution of *Dolomedes* in Europe (*Araneida*, *Dolomedidae*). *Proceedings of the EIS Colloquium*. Helsinki: 41-46.
- HELSDINGEN, P. J.van, 1995b. National Red Data Lists in relation to european Fauna Protection. *Entomofauna Carpathica*, 7(3): 85-88.
- LEHTINEN, P., 1967. Classification of the cribellate spiders and some allied families, with notes on the evolution of the suborder Araneomorpha. *Ann. Zool. Fenn.*, 4(3): 199-468.
- REIMOSER, E., 1926. Arachniden aus dem nördlichen und östlichen Spanien. *Senckenbergiana*, 8: 132-136.
- RENNER, F., 1987. Revision der europäischen Dolomedes-Arten (*Araneida*: *Pisauridae*). - *Stuttgarter Beiträge zur Naturkunde* (A) 406: 1-15.
- ROEWER, C. Fr., 1954. *Katalog der Araneae*, 2a. Bruselas. 927-1751.
- ROBERTS, M. J., 1985. *The Spiders of Great Britain and Ireland*, I. Harper. 229 pp.
- ROBERTS, M. J., 1995. *Spiders of Britain & Northern Europe*. Collins Field Guide. Harper Collins Pub. Londres. 383 pp.